



KURULUM DOKÜMANI

Netsis B2B Sürüm: v2.0

Güncelleme Tarihi: 11.04.2014

Hazırlayan:

Bora KÖKEN, Yazılım Proje Uzmanı, B2B Çözümleri

Seray YORULMAZ, YDM Uzmanı

B2Bdestek@netsis.com.tr

NETSİS

www.netsis.com.tr



İÇİNDEKİLER

B2B Tanımı.....	3
Kurulum Adımları	3
Netsis Merkezi Kimlik Yönetimi (SSO) ve Temelset 7.0 Kurulumu	3
Netsis B2B v2.0 Kurulumu.....	5
1. Kurulum Dosyası	5
2. Kurulum Dili	5
3. Kurulum Geçiş	6
4. Koşulların Kontrolü	7
5. Özellik Seçimi	9
6. Netsis Merkezi Kimlik Denetimi Servis Konfigürasyonu.....	9
7. Kurulum Sonu	13
Kurulum Sonrası Genel Bilgiler	14
1. Internet Information Services (IIS) Manager	14
2. Kurulum Dizini.....	14
3. Web.config	14
B2B Uyarlama	16
Tarayıcı Bilgisi	16
Sisteme Giriş	16
Kullanıcı Eşleştirmeleri	17
1. B2B ilk kez kullanılmaya başlanacak ise.....	17
2. B2B önceden kullanılıyor ve eski kullanıcılar yeni B2B'yi kullanmaya devam edecek ise .	20
Kurulum Güncelleme	23
Kurulum Sonrası Kontrol Listesi	24
Kurulum Sihirbazı	24
1) Şirket Bilgileri	25
2) Şirket Logosu	Error! Bookmark not defined.
3) Genel Ayarlar	26
4) Yetkilendirme Ayarları.....	26
5) Birim Ayarları	Error! Bookmark not defined.
6) Ödeme Ayarları	28



7) ERP Ayarları.....	31
8) Portal Ayarları.....	Error! Bookmark not defined.
Kurulumdan Sonra Karşılaşılabilecek Hatalar ve Çözümleri	34



B2B Tanımı

B2B, Netsis Temelset 5.0 ve üzeri kullanan müşterilerin plasiyerlerinin ve/veya bayilerinin sipariş süreçlerini yönetebilecekleri web tabanlı uygulamadır. Enterprise ve Standard ürün ailesinde desteklenir.

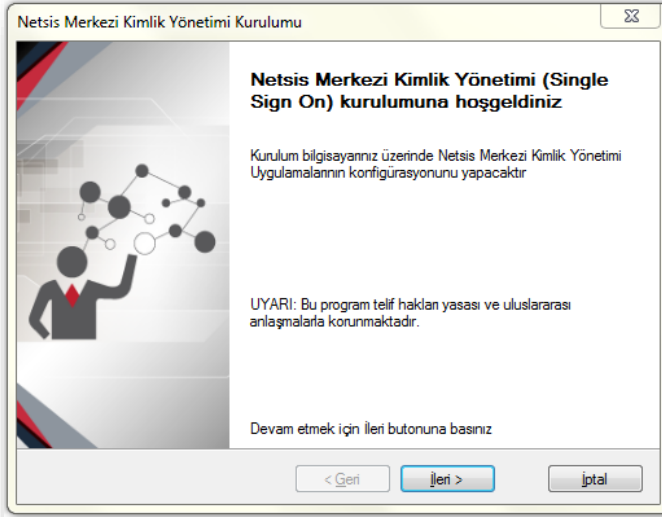
Kurulum Adımları

Kurulum adımları öncelik sırasına göre aşağıdaki gibidir :

1. Netsis Merkezi Kimlik Yönetimi (SSO) ve Web Bileşenlerinin kurulumu
2. B2B Lisansının SSO üzerine indirilmesi ve veritabanı bilgilerinin girilmesi (Netsis 7.0 kullanılıyor ise NetOpenX Lisansı da SSO üzerine indirilmelidir)
3. Netsis Merkezi Kimlik Yönetimi'nden B2B'de yetkili olacak bir kullanıcı oluşturulması ve kullanıcıya B2B yetkisinin verilmesi
4. Aynı kullanıcı için yoksa ilgili şirket için Temelset ve NetOpenX, ayrıca Temelsette Fatura, Cari, Stok, Dekont yetkilerinin bulunması
5. Netsis B2B v2.0 kurulumu

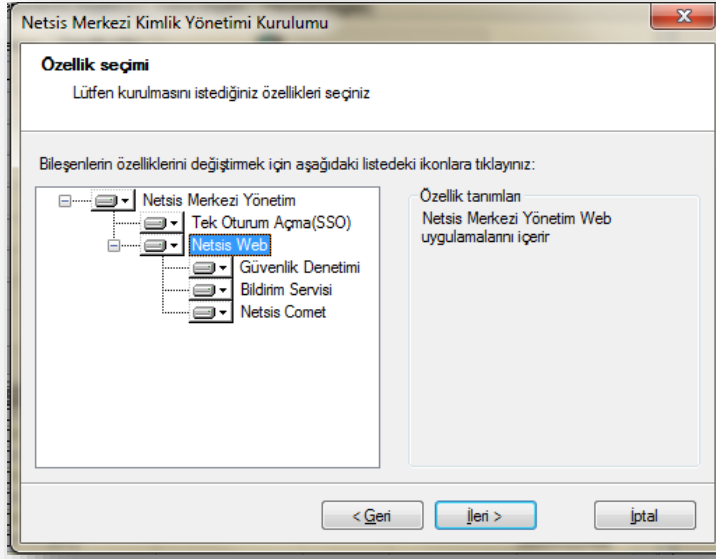
Netsis Merkezi Kimlik Yönetimi (SSO) ve Temelset 7.0 Kurulumu

Merkezi Kimlik Yönetimi Servisinin Kurulumu için 7.0 setinin içerisindeki kurulum klasörü altındaki NetsisSSOSetup.exe "Yönetici olarak çalıştır(Run As Administrator)" denilerek çalıştırılmalıdır.



NETSİS

www.netsis.com.tr



B2B uygulamasının kurulabilmesi için bu adımda Netsis Web uygulamasının mutlaka yüklenmesi gerekmektedir.

! Netsis Web uygulamasının kurulacağı sunucunun Windows Server 2003 ve üzeri olması gereklidir, ancak Windows Server 2008 ve üzeri olması önerilir.

! Netsis Web uygulaması ile SSO uygulamasının aynı sunucuda olması zorunlu değildir. SSO farklı bir sunucuya kurulup, B2B'nin kurulacağı sunucuya sadece Netsis Web uygulaması kurulabilir.

Netsis Merkezi Kimlik Yönetimi ve Temelset 7.0 Kurulumu ile ilgili detaylı bilgiye aşağıdaki linkten ulaşabilirsiniz.

http://www.netsis.com.tr/wp-content/uploads/2012/05/Netsis_70_Kurulum_-islemleri.pdf



Netsis B2B v2.0 Kurulumu

B2B güncel dosyalarının bulunduğu set bölgesinden [NetsisB2BSetup_v2_0.exe](#) dosyası indirilir.

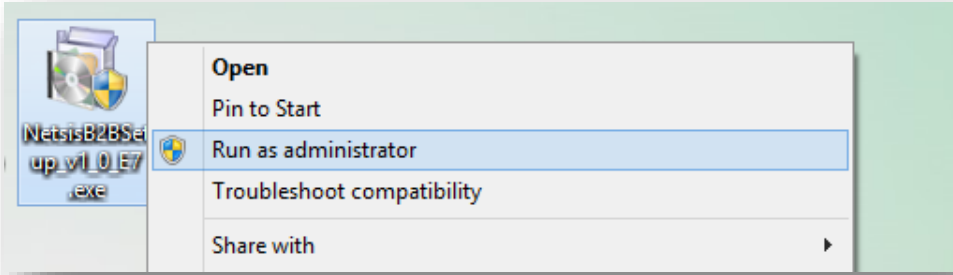
Set Bölgesi :

- **Giriş Linki** : <http://webftp.netsis.com.tr>
- **Domain** : NetsisYAZILIM
- **User Name** : b2buser
- **Password** : b2bb2b

! B2B uygulamasına giriş için NetOpenX dosyası kullanıldığından, uygulama mutlaka Netsis dosyalarının bulunduğu sunucuya kurulmalıdır. Eğer kurulum sunucuya değil de istemciye yapılacak ise, istemcinin lokaline Netsis dosyaları kopyalanmalı ve registry lokaldeki dosyaları görecektir şekilde ayarlanmalıdır.

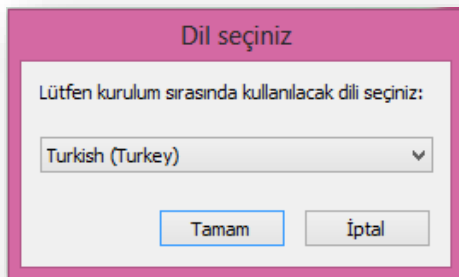
1. Kurulum Dosyası

Set bölgesinden indirilen **NetsisB2BSetup_v2_0.exe** dosyası “Yönetici olarak çalıştır (Run as Administrator)” seçeneği ile çalıştırılır.



2. Kurulum Dili

Kurulum dili Türkçe ya da İngilizce olarak belirlenir.



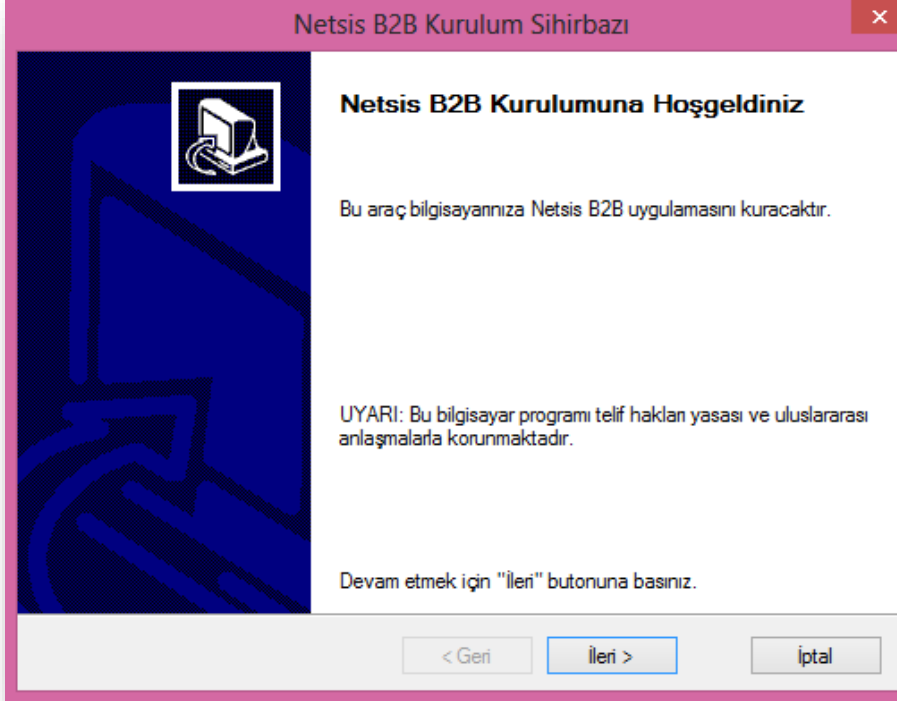
NETSİS

www.netsis.com.tr



3. Kurulum Geçiş

Açılan kurulum ekranından “İleri” butonuna basılarak, ön koşulların kontrol edildiği sayfaya geçilir.

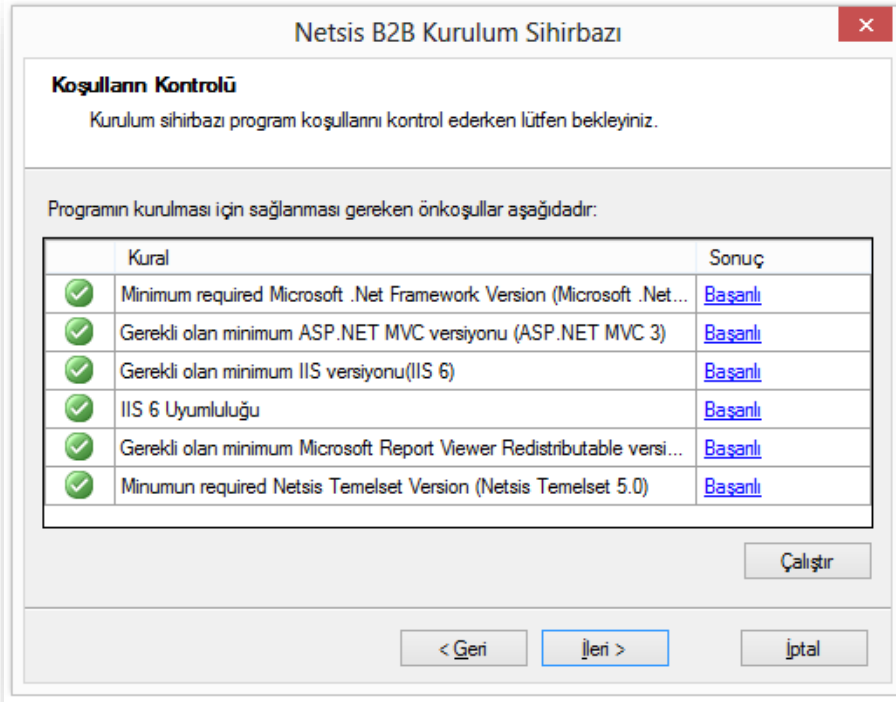


NETSİS

www.netsis.com.tr



4. Koşulların Kontrolü



Bu ekrandaki kontrollerin tamamı “[Başarılı](#)” ise “İleri” butonu ile devam edebilir, aksi durumda ilgili maddeyi aşağıda belirtilen açıklamalara göre kurabilirsiniz:

- **Gerekli olan minimum Microsoft .Net Framework Versiyonu:**

Microsoft.NET Framework Version 4.0

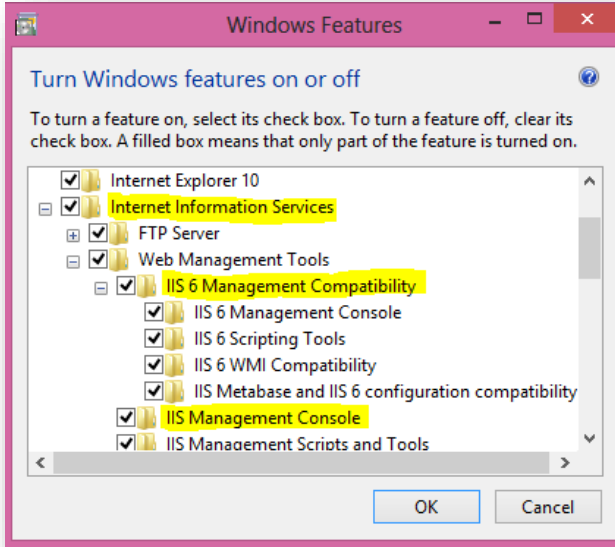
<http://www.microsoft.com/download/en/details.aspx?id=17851> linkinden uygulamanın kurulacağı sunucuya yüklenebilir.

- **Gerekli olan minimum ASP.NET MVC Versiyonu:**

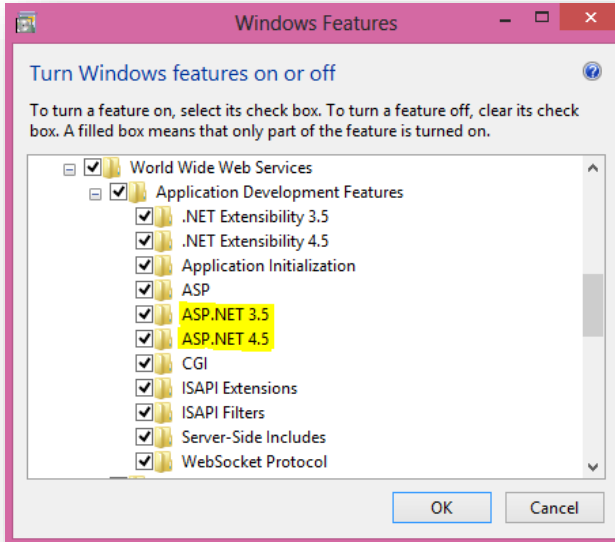
Mvc 3.0 - <http://www.asp.net/mvc/mvc3> linkinden uygulamanın kurulacağı sunucuya yüklenebilir.

- **IIS 6:**

Denetim Masası (Control Panel) → Programlar ve Özellikleri (Programs and Features) → Windows özelliklerini aç veya kapat (Turn Windows features on or off) menüsüne girerek IIS 6 kurulumu olup olmadığı ve IIS 6 uyumluluğu bulunup bulunmadığı kontrol edilebilir.



Ayrıca Windows özelliklerinden ASP.NET 3.5 ve ASP.NET 4.5 özelliklerinin de açılması gerekmektedir.



- **Gerekli olan minimum Microsoft Report Viewer Redistributable versiyonu:**

<http://www.microsoft.com/download/en/details.aspx?id=6576> linkinden uygulamanın kurulacağı sunucuya yüklenebilir.

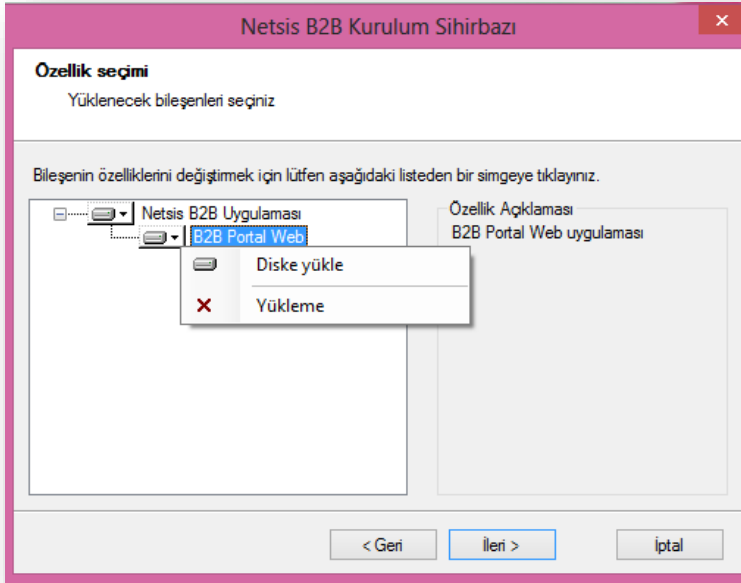
- **Gerekli olan minimum Netsis Temelset Versiyonu:**

Versiyonun 5.0 ve üzeri olması gerekmektedir.

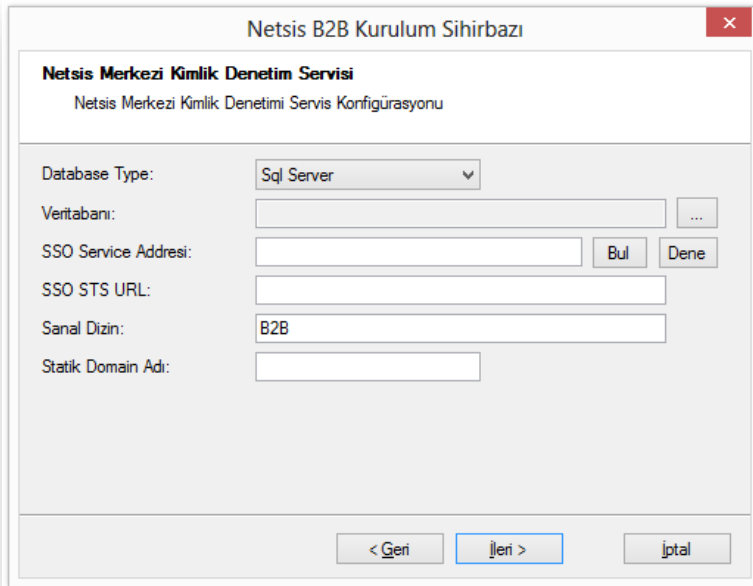


5. Özellik Seçimi

B2B uygulamasının kurulması için “Netsis B2B Uygulaması” ve “B2B Portal Web” sağ tık → Diske Yükle seçeneği ile seçilerek “İleri” butonuna basılmalıdır.

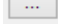


6. Netsis Merkezi Kimlik Denetimi Servis Konfigürasyonu





Veritabanı Tipi: Uygulamanın kullanacağı veritabanının tipi seçilir. Bu sürüm için sadece MSSQL Server desteklenmektedir.

Veritabanı: Veritabanı bağlantı bilgilerinin girildiği ekrandır.  butonuna tıklanarak açılabilir.

Server Name: Veritabanının bulunduğu sunucu ismi yazılır.

Log on to the server : SQL Server Authentication ile veri tabanı sunucusunun kullanıcı adı ve şifre bilgileri yazılır. Bu ekrandaki bağlantıyı yapan veri tabanı kullanıcısının admin yetkisine sahip olması gerekmektedir.

Connect to a database : Kullanılan TEMELSET ilgili şirket veritabanı seçilir. Eğer henüz kullanılan bir şirket datası yoksa kurulumla birlikte oluşturulan ENTERPRISE7 ya da STANDARD7 datası seçilebilir. Ya



da “Attach a database file” seçeneği ile bilgisayarda herhangi bir dizinde bulunan veritabanı dosyası seçilebilir.

Bu ekranda bulunan “Test Connection” butonu ile bağlantı bilgilerinin doğruluğu kontrol edilebilir.

SSO Service Adresi: SSO kurulumundan sonra oluşan servisin ismi yazılır. “Bul” butonuna basıldığında ağdaki tüm SSO servisleri listelenir. Arasından kurulum yapılan sunucunun servis bilgisi seçilebilir ya da “sunucu adı:2023/NetsisSsoService” formatında elle de yazılabilir.

SSO STS URL: SSO’nun erişim adresidir. <http://SunucuAdı/NetsisSTS> formatında bir bağlantı verilmesi gerekir. “Dene” butonuna basıldığında eğer SSO kurulumu sırasında Netsis WEB uygulamaları seçildiyse, “Servis test işlemi başarılı” bilgi ekranının ardından ekrana SSO STS URL bilgisi gelir.



Netsis B2B Kurulum Sihirbazı

Netsis Merkezi Kimlik Denetim Servisi
Netsis Merkezi Kimlik Denetimi Servis Konfigürasyonu

Database Type:

Veritabanı: ...

SSO Service Adresi: Bul Dene

SSO STS URL:

Sanal Dizin:

Statik Domain Adı:

< Geri İleri > İptal

İ Servis test işlemi başarılı

OK

Netsis B2B Kurulum Sihirbazı

Netsis Merkezi Kimlik Denetim Servisi
Netsis Merkezi Kimlik Denetimi Servis Konfigürasyonu

Database Type:

Veritabanı: ...

SSO Service Adresi: Bul Dene

SSO STS URL:

Sanal Dizin:

Statik Domain Adı:

< Geri İleri > İptal

NETSİS

www.netsis.com.tr

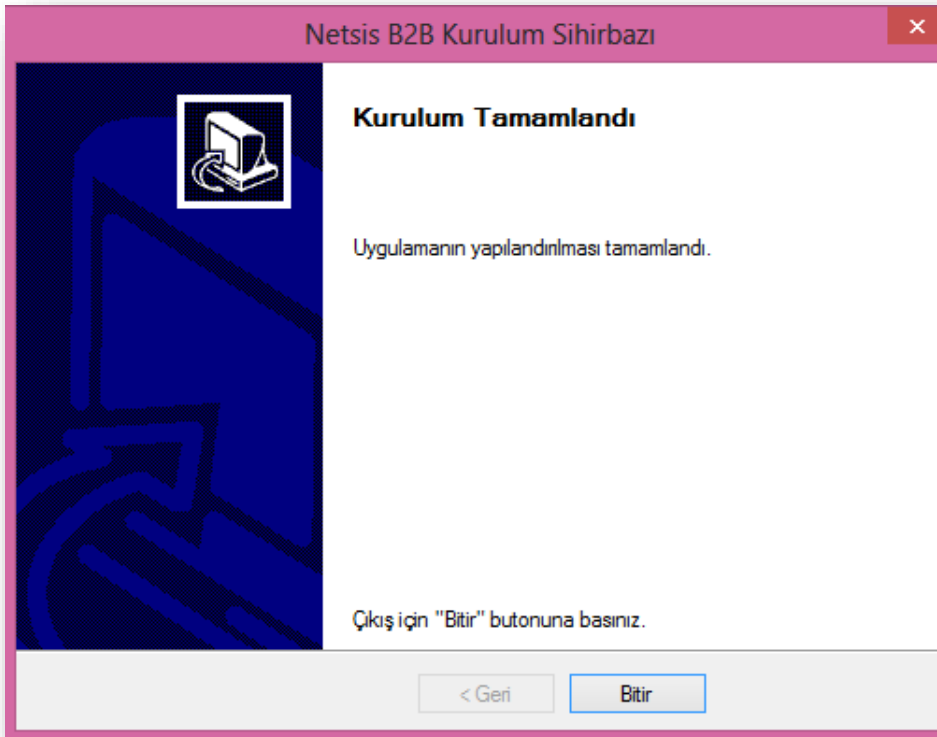


Sanal Dizin : B2B kurulumu sonrasında IIS Manager’da oluşturulacak olan web sitesi ismidir. Örneğin; B2B olarak yazılırsa, B2B erişim adresi <http://SunucuAdı/B2B> ya da <http://localhost/B2B> olacaktır.

Statik Domain Adı: B2B uygulamasının dış erişim adresidir. Örneğin; B2B uygulamasına b2b.firmaadi.com.tr gibi bir domain adı atanacaksa bu alana b2b.firmaadi.com.tr yazılmalıdır. Bu şekilde kurulum yapıldığında B2B erişim adresi <http://b2b.firmaadi.com.tr/b2b> olacaktır. Bu alan kurulum sırasında boş bırakılıp, internet sitesinin dış erişimi sağlandıktan sonra web.config içerisinde de girilebilir.

7. Kurulum Sonu

Girilen bu bilgiler sonrasında “İleri” butonuna basılarak kurulum tamamlanır.

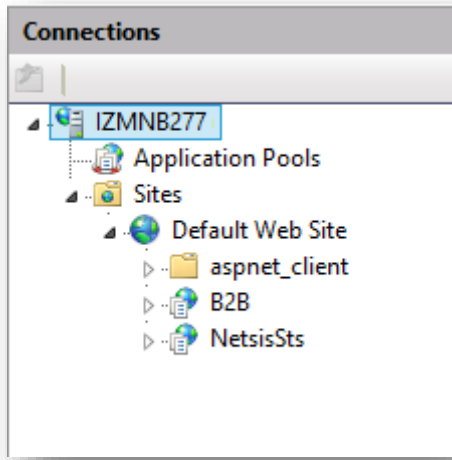




Kurulum Sonrası Genel Bilgiler

1. Internet Information Services (IIS) Manager

Kurulum bittikten sonra IIS Manager / Sites / Default Web Site altında B2B ve NetsisSTS isminde iki adet sanal dizin açılmış; IIS Manager / Application Pools altında ise B2BApplicationPool ve NetsisSTSPool oluşturulmuş olur. B2B, B2BApplicationPool'u; NetsisSTS ise NetsisSTSPool'u kullanır.



2. Kurulum Dizini

Kurulum dizini varsayılan olarak B2B için **C:\inetpub\wwwroot\B2B** ; NetsisSTS için ise **C:\inetpub\wwwroot\NetsisSTS** olarak belirlenmiştir.

Eğer istenirse dosyalar başka dizine taşınabilir, ancak Default Web Site altında oluşturulan B2B ve NetsisSTS isimli sanal dizinlerinin de dosya yolunun ona göre düzenlenmesi gerekir.

3. Web.config

Web.config dosyası kurulum ile ilgili bilgilerin tutulduğu dosyadır.

C:\inetpub\wwwroot\B2B\web.config dizininden açılabilir. Sonradan kurulumda girilen bilgilerle ilgili herhangi bir değişiklik yapılması gerektiğinde bu dosyadan düzeltilebilir ya da yeni bilgilerle kurulum tekrar yapılabilir.



```

<appSettings>
  <add key="webpages:Version" value="1.0.0.0"/>

  <add key="ntrace.enablefilelog" value="true"/>

  <add key="ntrace.logfilepath" value="_AppData\Logs\Log"/>
  <add key="ntrace.autoflush" value="true"/>
  <!-- Trace Levels:
  1: Only fatal errors.
  2: Only error messages
  3: Warning messages and error messages
  4: Informational messages, warning messages, and error messages
  5: Verbose messages, informational messages, warning messages, and error messages-->
  <add key="ntrace.level" value="1"/>
  <add key="ClientValidationEnabled" value="false"/>
  <add key="UnobtrusiveJavaScriptEnabled" value="false"/>
  <add key="aspnet:MaxHttpCollectionKeys" value="100001"/>
  <add key="ProductStage" value="DevelopmentX"/>
  <add key="ReportManagerClass" value="Netsis.B2B.Reporting.B2BReportManager,Netsis.B2B.Reporting"/>
  <add key="ProductName" value="B2B"/>
  <add key="StaticDomainName" value=""/>

  <add key="UseLatin1Conversion" value="true"/>
  <!-- Defaults to B2B-->
  <add key="ProductType" value="60"/>
  <!-- B2B app. product type-->
  <add key="DefaultBranchId" value="0"/>

```

```

<add key="web-controls.resourceversion" value="1.0"/>
<add key="web-controls.resourcestaticdomain" value=""/>

<add key="b2b.environmentprovider" value="Netsis.B2B.Framework.Web.Provider.B2BEnvironmentProvider,Netsis.B2B.Framework.Web"/>
<add key="b2b.dbschemaprovider" value="Netsis.B2B.Framework.Web.Provider.B2BEnvironmentProvider,Netsis.B2B.Framework.Web"/>
<add key="b2b.logprovider" value="Netsis.B2B.Framework.Web.Provider.B2BLogProvider,Netsis.B2B.Framework.Web"/>
<add key="b2b.rdlfilesystem" value="0"/>
<add key="b2b.rdlfiledirectory" value="c:\\Output"/>
<add key="SsoServiceAddr" value="//IZMNB302:2023/NetsisSsoService"/>
<add key="SsoLoginAddress" value="http://IZMNB302/NetsisSts/Splash.aspx"/>
<add key="LoginUrl" value="Auth/Account/LogOn"/>
<add key="b2b.web.authenticationmodule" value="netsis-ss0"/>
<add key="AjaxExceptionShow" value="0"/>
<add key="NetOpenXUserName" value="NETSIS"/>
<add key="NetOpenXUserPassword" value="net1"/>

</appSettings>

```

```

<netsis.dal useExtensions="true">
  <contextProvider contextLevel="Custom" customProvider="Netsis.Framework.Web.Context.WebSessionDbContextProvider,Netsis.Framework.Web"/>
  <database dbType="SqlServer" useSameCredentialForAllDBs="true" turkishConversion="false">
    <hibernate cfgFile="" useDefaultInterceptor="true"/>
    <connections>
      <add name="netsis" default="true" connectionString="data source=IZMNB302;initial catalog=B2Bv2;persist security info=True;user id=ga:
      password=ga;application name=NETSISWEB"/>
    </connections>
  </database>
</netsis.dal>
<connectionStrings>
  <add name="ELMAHSql" connectionString="data source=IZMNB302;initial catalog=B2Bv2;persist security info=True;user id=ga:
  password=ga;application name=NETSISWEB"/>
</connectionStrings>
</configuration>

```

www.netsis.com.tr



ProductName: Kurulumda yazılan sanal dizini gösterir.

StaticDomainName: Kurulumda yazılan Statik Domain adını gösterir.

DefaultBranchId: Kurulumda yazılan şube kodunu gösterir.

SsoServiceAddr: Kurulumda yazılan SSO servis adresini gösterir.

SsoLoginAdress: Kurulumda yazılan SSO STS URL'yi gösterir.

Bağlantı Bilgileri: web.config dosyasında "connections" kısmında bulunur. Kurulum sırasında girilen bağlantı bilgilerini gösterir.

- **Data source:** Veritabanı sunucusunu gösterir.
- **Initial catalog:** TEMELSET şirketini gösterir.
- **User id:** Veritabanı kullanıcı ismini gösterir.
- **Password:** Veritabanı kullanıcı şifresini gösterir.
- **Application name:** Uygulama adını gösterir. Uygulama ile ilgili profiller kaydı alınırken Application name kısmına kısıt olarak NETSISWEB yazılabilir.

B2B Uyarlama

Tarayıcı Bilgisi

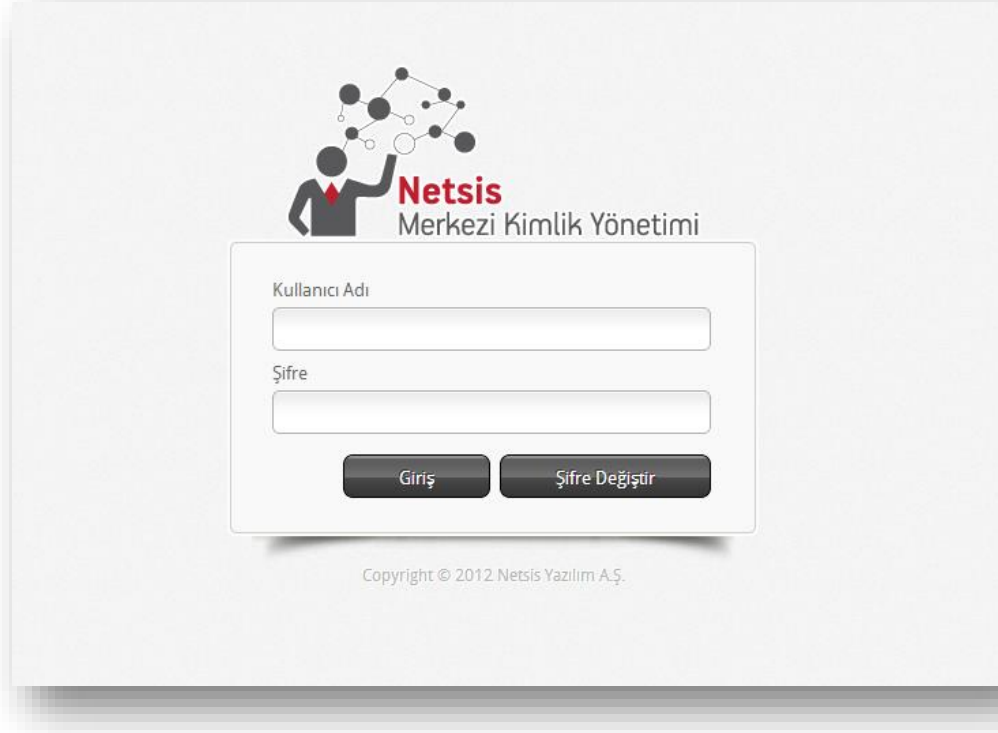
B2B uygulamasında Firefox, Chrome, Safari, Internet Explorer güncel sürümleri desteklenmektedir. Internet Explorer için sürümün 8.0 ve üzeri olması gerekmektedir.

! Java uygulamasının mutlaka yüklü olması gerekmektedir.

Java uygulamasını <http://www.java.com/tr/download/> linkinden indirebilirsiniz.

Sisteme Giriş

Kurulum yapıldıktan sonra herhangi bir tarayıcıdan <http://SunucuAdı/b2b> ya da <http://localhost/b2b> adresine girildiğinde Merkezi kimlik yönetimi giriş ekranı açılır.



İstenirse Merkezi Kimlik Yönetimi ekranındaki logo değiştirilebilir. Sayfaya konulmak istenen logo, “**logo.png**” isim ve uzantısıyla oluşturulması gerekmektedir. Bu şekilde düzenlenen resim C:\inetpub\wwwroot\NetsisSts\Css\images dizinine konulur ve oradaki aynı isimli dosya ile değiştirilir. Logo değişiminden sonra NetsisSTSPool’un geri dönüştürülmesi gerekmektedir.

Kullanıcı Eşleştirmeleri

Sisteme giriş yapabilmek için Merkezi Kimlik Yönetim(SSO) ekranından B2B için yeni kullanıcı açılmalı ya da var olan kullanıcılar için kullanıcı eşleştirmeleri yapılmalıdır.

İşlem adımları, B2B’nin önceden kullanılıp kullanılmadığına göre aşağıda detaylı bir şekilde belirtilmiştir:

1. B2B ilk kez kullanılmaya başlanacak ise

Önce SSO ekranından B2B Lisansının yüklenmesi gerekmektedir. Lisans yüklendikten sonra paketler içerisinde B2B görünür olacaktır ve kullanıcı oluşturma, kullanıcı eşleme, yetki verme işlemleri gerçekleştirilebilecektir.



Yeni kullanıcı oluşturma, SSO yönetim panelinden yapılır. SSO kullanıcı işlemleri menüsünden B2B için yeni kullanıcı bilgileri yazılır, “Kaydet” butonu ile kaydedildikten sonra B2B uygulamasına erişim için Yetkili Uygulamalar kısmından B2B’ye yetki verilmesi gerekir. B2B uygulamasına, SSO yönetim panelinden verilen şifre ile giriş yapılmaktadır. İstenirse daha sonra bu şifre B2B giriş ekranından değiştirilebilmektedir.

Netsis Merkezi Kimlik Yönetimi - [Admin] - [Kullanıcı İşlemleri]

İşlemler Pencereleler

06.06.2013 09:56:12

Kullanıcı Adı: b2b

Domain Kullanıcı Adı: [Seçim]

Ad Soyad: B2B KULLANICISI

E-Posta: [Seçim]

Şifre: [Gizli]

Şifre Onay: [Gizli]

SSO Admin mi?

Aktif mi?

Kaydet Sil

Kullanıcı Eşleşmelerini Göster

	Kullanıcı Adı	Domain Kullanıcı	Ad Soyad	Yetkili Uygulamalar
	İçeren: ▾	İçeren: ▾	İçeren: ▾	İçeren: ▾
admin				
b2b			B2B KULLANICISI	B2B
netsis				TemelSet;NDI



Netsis Merkezi Kimlik Yönetimi - [Admin] - [Kullanıcı İşlemleri]

İşlemler Pencereleler

19.07.2013 13:46:51

Kullanıcı Adı: bayi

Domain Kullanıcı Adı: [Seçim]

Ad Soyad: BAYI@B0001

E-Posta: [Seçim]

Şifre: [Gizli]

Şifre Onay: [Gizli]

SSO Admin mi?

Aktif mi?

Kaydet Sil

Kullanıcı Eşleşmelerini Göster

Kullanıcı Adı	Domain Kullanıcı	Ad Soyad	Yetkili Uygulamalar
İçeren: [Seçim]	İçeren: [Seçim]	İçeren: [Seçim]	İçeren: [Seçim]
admin			
b2b		B2B KULLANICISI	B2B
bayi		BAYI@B0001	B2B
netsis			TemelSet;NDI

Kullanıcılar oluşturulduktan sonra Yetkili Uygulamalar kısmından B2B yetkisinin verilmesi gerekmektedir. "Yetki Ver" butonuna basıldığında şirket şube seçim ekranı gelecektir. B2B uygulaması hangi şubede kullanılacak ise o şubenin seçilmesi gerekmektedir.

Yetkili Uygulamalar

İçeren: [Seçim]

Uygulama	Yetki Ver
TemelSet	Yetki Ver
Demirbaş	Yetki Ver
Personel	Yetki Ver
NDI	Yetki Ver
Extend	Yetki Ver
NetOpenX	Yetki Ver
B2B	Yetki Ver



Ayrıca B2B'ye giriş yapan kullanıcıya NetOpenX ve Temelset – Müşteri Siparişi, Dekont Kayıt yetkilerinin de verilmesi gerekmektedir.

2. B2B önceden kullanılıyor ve eski kullanıcılar yeni B2B'yi kullanmaya devam edecek ise

B2B uygulaması kullanılıyor ve zaten mevcut kullanıcılar önceden oluşturulmuş ise, SSO'dan yeniden kullanıcı oluşturulması gerekmemektedir. Kullanıcı eşleme menüsünün B2B sekmesinden mevcut kullanıcılar seçilir ve “Kullanıcı Yarat ve Eşle” butonu ile SSO kullanıcısı yaratılarak, Netsis'teki kullanıcı ile eşleştirilmiş olur.

Bu şekilde kullanıcı oluşturulduğunda SSO, şifreyi kullanıcının mevcut şifresi olacak şekilde oluşturur ve kullanıcı yetkileri otomatik taşınır.

The screenshot shows the 'Sso Kullanıcı Eşleme' (SSO User Mapping) interface. The main table displays the following data:

Şube Kodu	Şube	Kullanıcı Adı	Ad Soyad
0	İçeren:	İçeren: test1	İçeren:
<input checked="" type="checkbox"/>	0 NOLU ŞUBE - LOKAL MERKEZ 2013	TEST1	test1

Below the table, the 'Seçilen Kullanıcılar' (Selected Users) section shows 'Sso Kullanıcıları' set to 'Seçiniz...'. The 'Kullanıcı Yarat ve Eşle' button is highlighted in yellow.

The bottom table shows the following data:

Uygulama	Şirket	Şube	Kullanıcı Adı	Ad Soyad
<input checked="" type="checkbox"/>	B2B	0 NOLU ŞUBE - LOKAL MERKEZ 2013	TEST1	test1

“Kullanıcı Yarat ve Eşle” butonu ile kullanıcı oluşturulduğunda, B2B uygulama yetkisi de otomatik verilmiş olur.



Netsis Merkezi Kimlik Yönetimi - [Admin] - [Kullanıcı İşlemleri]

İşlemler Pencereleer

28.06.2013 16:08:30

Kullanıcı Adı: test1

Domain Kullanıcı Adı: [Dropdown]

Ad Soyad: test1

E-Posta: [Text]

Şifre: [Masked]

Şifre Onay: [Masked]

SSO Admin mi?

Aktif mi?

Kaydet SİL

Kullanıcı Eşleşmelerini Göster

	Kullanıcı Adı	Domain Kullanıcı	Ad Soyad	Yetkili Uygulamalar
	İçeren: ▾	İçeren: ▾	İçeren: ▾	İçeren: ▾
●	admin			[Dropdown]
●	b2b		B2B KULLANICISI	B2B
●	bayi		BAYI@B0001	B2B
●	netsis			TemelSet;NDI
➔ ●	test1		test1	B2B

Ayrıca B2B'ye giriş yapan kullanıcıya NetOpenX ve Temelset – Müşteri Siparişi, Dekont Kayıt yetkilerinin de verilmesi gerekmektedir.

Bu işlemlerden sonra var olan B2B kullanıcıları aynı şifreler ile sisteme yeniden giriş yapabilirler.

Tüm B2B kullanıcılarına mutlaka NetOpenX yetkisinin verilmesi gerekmektedir. NetOpenX yetkisi olmayan kullanıcı B2B'de işlem yapamamaktadır.

! B2B'de oluşturulan siparişlerin Netsis'e aktarılması NetOpenX dosyası ile yapıldığı için, B2B kullanıcılarının Netsis'te Müşteri siparişi ve dekont kayıt yetkisine sahip olmaları gerekmektedir.



Netsis Merkezi Kimlik Yönetimi - [Admin] - [Kullanıcı İşlemleri]

İşlemler Pencereleer

19.07.2013 15:22:22

Kullanıcı Adı: b2b

Domain Kullanıcı Adı: [Dropdown]

Ad Soyad: B2B KULLANICISI

E-Posta: [Text]

Şifre: [Masked]

Şifre Onay: [Masked]

SSO Admin mi?

Aktif mi?

Kaydet Sil

Kullanıcı Eşleşmelerini Göster

	Kullanıcı Adı	Domain Kullanıcı	Ad Soyad	Yetkili Uygulamalar
	İçeren:	İçeren:	İçeren:	İçeren:
<input checked="" type="checkbox"/>	admin			
<input checked="" type="checkbox"/>	b2b		B2B KULLANICISI	B2B
<input checked="" type="checkbox"/>	bayi		BAYI@B0001	
<input checked="" type="checkbox"/>	netsis			

Uygulama	Yetki Ver
TemelSet	Yetki Ver
Demirbaş	Yetki Ver
Personel	Yetki Ver
NDI	Yetki Ver
Extend	Yetki Ver
NetOpenX	Yetki Ver
B2B	Yetki Ver

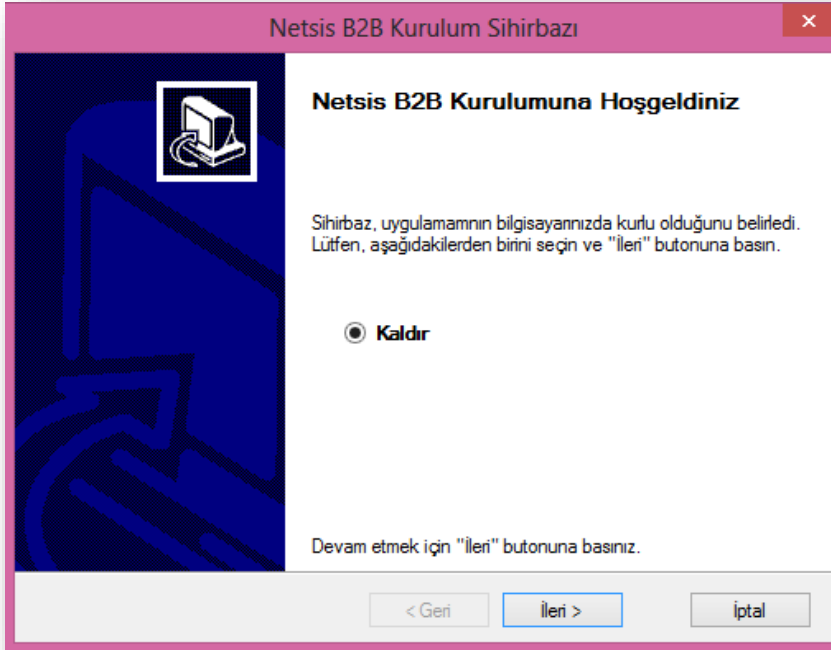
Kullanıcı oluşturma ve kullanıcı eşleme ile ilgili detay bilgiye aşağıdaki linkten ulaşabilirsiniz :

http://www.netsis.com.tr/wp-content/uploads/2012/05/Netsis_Merkezi_Kimlik_Denetim_Sistemi_SSO_ve_Hizmet-Programlari.pdf



Kurulum Güncelleme

Kurulum dosyalarının güncellenmesi için set bölgesinden güncel **NetsisB2BSetup_v2_0.exe** dosyası indirilir. Exe yönetici olarak çalıştırıldığında, önceden kurulum yapıldığı için kurulum sihirbazında sadece "Kaldır" seçeneği gelir. Daha ilerideki sürümlerde 2.0 sürümünden yükseltme seçeneği sağlanacaktır. Dosya güncellemesi için önce kurulumun kaldırılması, sonra da güncel dosyalar ile yeniden kurulum yapılması gerekmektedir.



Önce kurulum dizinindeki dosyalar silinir, sonrasında indirilen güncel dosyalar, kurulum dizinine kopyalanır. Dosya silme ve kopyalama işlemlerinde web.config dosyası silinmemeli ve değiştirilmemelidir.

! Güncelleme öncesinde özelleştirilmiş veritabanı nesnelerinin ve B2B dosyalarının yedeğini mutlaka alınız. Güncelleme ile tüm veritabanı nesnelere ve B2B dosyaları varsayılan şekline dönecektir. Yapılan özelleştirmeleri kaybetmemek için yedek almalı, güncelleme sonrası yeni yaratılan veritabanı nesnelere üzerinden yeniden uyarlamalısınız.



Kurulum Sonrası Kontrol Listesi

- ❖ SSO'nun kurulumu sırasında Netsis Web özelliğinin de kurulumuna dahil edilmesi
- ❖ Netsis Merkezi Kimlik Yönetimi'nden B2B'de yetkili olacak bir kullanıcı oluşturulması ve kullanıcıya B2B yetkisinin verilmesi
- ❖ Kurulumun dokümanda açıklandığı şekliyle eksiksiz tamamlanması
- ❖ SSO Yönetim Paneli'nden B2B kullanıcı tiplerine göre kullanıcı eşleştirmelerinin tamamlanması
- ❖ B2B kullanıcılarına NetOpenX yetkisinin verilmesi
- ❖ B2B kullanıcılarına Temelset müşteri siparişi ve dekont kayıt yetkisinin verilmesi
- ❖ Kurulumda belirtilen yetkili B2B kullanıcısı ile sisteme girilip Admin Panel'den yetki gruplarının tanımlanması
- ❖ Yetki gruplarına kullanıcıların atanması
- ❖ Sihirbaz, ya da daha sonra Ayarlar menüsü kullanılarak B2B parametrelerinin Netsis'teki sipariş sürecine göre ayarlanması ve site içerisindeki logoların değiştirilmesi
- ❖ Giriş ekranındaki logonun isteniyorsa değiştirilmesi

Kurulum Sihirbazı

Kurulum işlemi başarı ile tamamlandıysa, herhangi bir tarayıcıdan <http://SunucuAdı/b2b> ya da <http://localhost/b2b> uygulamaya giriş yapıldığında karşımıza 'Kurulum Sihirbazı' bölümü çıkar.

Kurulum Sihirbazı uygulamanın 'Ayarlar' bölümünde yer alan ekranların karşımıza sırayla getirildiği bölümdür. Uygulamanın çalışmasını etkileyecek bölümler zorunlu kılınmıştır. Bu bölümlerdeki tanımlamaların unutulması durumunda uyarı ve bildirimler çıkarak programa giriş engellenir.

Aşağıda Kurulum Sihirbaz Adımlarını, Ayarlar ekranlarında girişi zorunlu bölümleri ve birbirleri arasındaki ilişkiyi bulabilirsiniz (Bu ekranlardaki ayarların yapılandırılması hakkında *detaylı bilgiye* 'YARDIM' dokümanından ulaşabilirsiniz) :



1) Şirket Bilgileri

Şirket bilgilerinin tutulduğu ekrandır. Buraya girilen bilgiler başka herhangi bir yeri etkilememektedir. Ayrıca B2B uygulamasının sol üst köşesinde yer alan logo, istenirse bu ekrandan değiştirilebilir.

1 ŞİRKET BİLGİLERİ

Kurulum sihirbazına hoşgeldiniz
Kurulum sihirbazı yardımıyla uygulama ayarlarınızı yapılandırdınız.

Şirket Adı *	<input type="text" value="NETSİS"/>
Adres	<input type="text" value="Urla"/>
İlçe	<input type="text" value="Urla"/>
İl	<input type="text" value="İzmir"/>
Telefon	<input type="text" value="0232"/>
Fax	<input type="text" value="0232"/>
Vergi Dairesi	<input type="text" value="Konak"/>
Vergi Numarası	<input type="text" value="12345"/>

B2B
Şirket Logosu Dosya seçilmedi

[Varsayılan Logoya Dön](#)

[İleri](#)



2) Genel Ayarlar

Bu ekranda uygulamada yer alan genel ayarlar yer alır. Ekran ilk alt sekme olan 'Menü Öğeleri' ile açılır. Diğer alt sekmeler kullanıma uygun olarak yapılandırılabilir. Zorunlu bir alan yoktur.

3) Yetkilendirme Ayarları

Kullanıcılara uygulama içerisinde hak Bu ekranda. Kullanıcı grupları alt sekmesinde, 'YÖNETİM' isimli tam yetkili bir kullanıcı grubu otomatik tanımlı olarak gelir. En az 1 kullanıcı, bu grup (ya da yeni oluşturulacak fakat içinde en az Kullanıcıları Görüntüleme ve Kullanıcı Grupları Tanımlama Hakkı bulunan bir grup) ile eşleştirilmelidir.

Bu eşleme; kullanıcıya bir kullanıcı grubu atama şeklinde olabileceği gibi, kullanıcı grupları alt sekmesindeki grid üzerinden kullanıcı grubuna bir kullanıcı ataması şeklinde de yapılabilir. Sihirbazın bu adımı, bu eşleme gerçekleştirilmeden geçilemez.



Kullanıcılar alt sekmesi:

3 YETKİLENDİRME AYARLARI

Kullanıcılar
Kullanıcı Grupları

Kullanıcılar

Portal kullanıcılarını görüntülemektesiniz.

Kullanıcı Adı	İsim	E-Posta	
netsis	NETSİS		👤
b2bbora	Bora KÖKEN		👤

↻
⏪
1
⏩

Sayfa: 1

Geri
İleri

Kullanıcı Grupları alt sekmesi:

3 YETKİLENDİRME AYARLARI

Kullanıcılar
Kullanıcı Grupları

Gruplar

Portalda bulunan kullanıcı gruplarını görüntülemektesiniz.

+ Yeni Grup Oluştur

İsim	
YONETİM	👤 ✉️ 📄 ✕

↻
⏪
1
⏩

Sayfa: 1

Geri
İleri



4) Ödeme Ayarları

Ödeme Seçenekleri bu ekranda tanımlanır. Ekran ilk alt sekme olan 'Sanal POS Tanımları' ile açılır. Kredi Kartı kullanımı yapılacaksa bu ekranda 'Yeni POS Tanımı Oluştur' ile tanımlama yapılır. Kullanılmayacaksa boş geçilebilir.

4 ÖDEME AYARLARI

Sanal POS Tanımları
Özel Ödeme Seçenekleri

Sanal POS Bilgileri

Portal üzerinde bulunan sanal POS bilgilerini görüntülemektesiniz.

+ Yeni POS Tanımı Oluştur

Banka	Firma Kodu	Terminal Id	Kullanıcı Adı	Şifre	Aktif	
Denizbank	DNZ	12345	bora	****	<input checked="" type="checkbox"/>	ⓘ ✎ ✕
Garanti	GB	12345	Bora	****	<input checked="" type="checkbox"/>	ⓘ ✎ ✕

↻
Sayfa: 1

Geri
İleri

Kredi kartı kullanılıyor ise, tanımlamayı yaptıktan sonra 'Taksitler' bölümü içerisinde 'Yeni Taksit Oluştur' denilerek taksit tanımlaması da yapılmalıdır.

Taksit tanımlaması yaparken 'oran' yerine 'Vade Farkı Çarpanı' ve 'Vade Farkı Böleni' kavramları kullanılmıştır. Çarpan, bölenden büyük olacak şekilde değer verilir. Çarpan'ın Bölen'e bölünmesi işlemi ile oran bulunur. Örneğin VF Çarpanı 1005, VF Böleni 1000 verilmesi durumunda VF oranı binde 5 olarak tanımlanmış olur. İki değere de 1 verilmesi; vade farkı uygulanmayacağını belirtmiş olur.



4 ÖDEME AYARLARI

Sanal POS Tanımları Özel Ödeme Seçenekleri

Denizbank Bankası için Taksit Anlaşmaları Oluşturun

Portala Denizbank bankasına ait taksit anlaşmalarını ekleyin.

Taksit

Vade Farkı Çarpanı *

Vade Farkı Bölünü *

Taksitler oluşturulduktan sonra liste görünümü:

4 ÖDEME AYARLARI

Sanal POS Tanımları Özel Ödeme Seçenekleri

Denizbank Bankası Taksit Anlaşmaları

Portal üzerinde bulunan Denizbank bankası için taksit anlaşmalarını görüntülemekteyiz.

Taksit	Vade Farkı Çarpanı	Vade Farkı Bölünü	
6	1.002	1.000	<input type="button" value="Düzenle"/> <input type="button" value="Sil"/>
9	1.004	1.000	<input type="button" value="Düzenle"/> <input type="button" value="Sil"/>

Sayfa: 1



Açık hesap kullanılacaksa 'Özel Ödeme Seçenekleri' alt sekmesi kullanılarak ise bu tanımlamalar gerçekleştirilir.

4 ÖDEME AYARLARI

Sanal POS Tanımları
Özel Ödeme Seçenekleri

Özel Ödeme Seçenekleri

Portal üzerinde bulunan özel ödeme seçeneklerini görüntülemektesiniz.

+ Yeni Ödeme Seçeneği Oluştur

Kod	Başlık	Açıklama	VF Çarpan	VF Bölen	Aktif	
Kayıt Bulunamadı.						
						Sayfa: 1

* VF : Vade Farkı

Geri
İleri

Örnek bir tanımlama için aşağıdaki ekran görüntüsünü inceleyebilirsiniz. Buradaki bilgiler ürünler sepete eklendikten sonra Ödeme Ekranında bilgi amaçlı gösterilir; varsa vade farkı ödeme tutarına yansıtılır.

4 ÖDEME AYARLARI

Sanal POS Tanımları
Özel Ödeme Seçenekleri

Özel Ödeme Seçenekleri

Portal üzerinde bulunan özel ödeme seçeneklerini görüntülemektesiniz.

+ Yeni Ödeme Seçeneği Oluştur

Kod	Başlık	Açıklama	VF Çarpan	VF Bölen	Aktif	
CARI	Cari hesaba istinaden ödeme	Vade tarihi sipariş tarihi olacak şekilde cari hesap borçlandırılır.	1	1	<input type="checkbox"/>	<input type="checkbox"/> <input type="checkbox"/>
HAVALE	Banka havalesi ile ödeme	1111-1111-1111 nolu yapı kredi hesabına havale ile ödeme yapılır. % 3 iskonto uygulanır.	1	1	<input type="checkbox"/>	<input type="checkbox"/> <input type="checkbox"/>
VADE120	120 gün vade ile cari hesaba istinaden ödeme	% 1,2 vade farkı uygulanarak 120 gün vade ile cari hesap borçlandırılır.	1.012	1.000	<input type="checkbox"/>	<input type="checkbox"/> <input type="checkbox"/>
VADE90	90 gün vade ile cari hesaba istinaden ödeme	% 0,9 vade farkı uygulanarak 90 gün vade ile cari hesap borçlandırılır.	1.009	1.000	<input type="checkbox"/>	<input type="checkbox"/> <input type="checkbox"/>
VADE60	60 gün vade ile cari hesaba istinaden ödeme	Sipariş tarihinden 60 gün sonra vade ile cari hesap borçlandırılır. %0,6 vade farkı uygulanır.	1.006	1.000	<input type="checkbox"/>	<input type="checkbox"/> <input type="checkbox"/>

* VF : Vade Farkı

Geri
İleri



Bu iki ödeme seçeneğinden(Sanal POS ya da Özel Ödeme) en az biri tanımlanıp 'Aktif' durumuna getirilmeden *Ödeme Ayarları* adımı geçilemez.

5) ERP Ayarları

Netsis Temelset ile kullanılacak ayarların yapıldığı ekrandır.

Temelset tarafında Fatura parametrelerinde "İrsaliye/Faturalarda seri no takibi var mı" parametresi işaretli ise, oluşturulan siparişlerin numarası 'Sipariş Serisi' alanına girilen maksimum 2 karakterli kod ile başlatılmış olur.

Temelset 5.0 kullanılıyor ise NetOpenX Kullanıcı Adı ve Şifresi girilmelidir.

NOT: Bu form üzerinde varsa bilgilerin girişi yapıldıktan sonra 'İleri' butonuna basılmadan önce bilgilerin kaydedilebilmesi için '**Kaydet**' butonuna da basılması gerekmektedir. Aksi halde bilgiler kaydedilmemiş olacaktır.

5 ERP AYARLARI

Genel Ayarlar Şubeler Sanal POS Ayarları Özel Ödeme Ayarları

Netsis Ayarları
Netsis'e özel ayarları görüntülemektesiniz.

Sipariş Serisi: BB

Siparişte stoktan ayırma yapılınsın?

Varsayılan Koşul Kodu:

Varsayılan Depo Kodu:

Varsayılan Proje Kodu:

NetOpenX Kullanıcı Adı:

NetOpenX Şifresi:

Sanal POS ile yapılan ödemelerde dekont kaydı oluşturulsun?

Dekont Seri No:

Dekont Şube Kodu: 0 - GENEL

Risk geçilirse siparişleri onaysız kaydet?

Stok bakiyesi yetersizse siparişleri onaysız kaydet?

Kdv dahil siparis girilsin?

Birden fazla şube kullanılacaksa '*Şubeler*' alt sekmesi ekranından kullanılacak şubeler aktifleştirilir.



'Sanal POS Ayarları' alt sekmesi, 'Ödeme Ayarları' ekranında tanımlanmış bir Sanal POS bilgisi varsa; ilgili bankanın temelset tarafındaki Banka Kodu ile eşleşmesinin yapıldığı ekrandır.

5 ERP AYARLARI

Genel Ayarlar
Şubeler
Sanal POS Ayarları
Özel Ödeme Ayarları

Sanal POS Ayarları

Portal üzerinde bulunan sanal POS bilgilerini görüntülemektesiniz.

Banka	Banka Kodu	
Denizbank	12341234	
Garanti	<input style="width: 90%;" type="text" value="12344321"/>	<input type="checkbox"/> <input type="checkbox"/>

↻
Sayfa: 1

Geri
Tamamla

'Özel Ödeme Ayarları' alt sekmesi ise, 'Ödeme Ayarları' ekranında tanımlanmış bir Özel Ödeme Seçeneği bilgisi varsa; ilgili seçenek için varsa yapılmak istenilen Genel İskontoların tanımlanabildiği ekrandır.

NOT: Genel İskonto 1 değeri %0.00 olarak tanımlandığı durumlarda, B2B'de sipariş verilen müşteri için, temelset tarafında cari kartında tanımlı bir iskonto oranı varsa bu iskonto ödeme tutarına yansıtılır. Genel iskonto 1 alanına tanımlı bir değer varsa; bu değer cari karttaki değeri ezer ve ödeme tutarına da bu oran yansıtılır.



5 ERP AYARLARI

Genel Ayarlar Şubeler Sanal POS Ayarları Özel Ödeme Ayarları

Özel Ödeme Ayarları

Portal üzerinde bulunan ödeme bilgilerinizi görüntülemektesiniz.

Kod	Başlık	G.İsk 1	G.İsk 2	G.İsk 3	
CARI	Cari hesaba istinaden ödeme	% 0,00	% 0,00	% 0,00	
HAVALE	Banka havalesi ile ödeme	% 0,00	% 3,00	% 0,00	
VADE120	120 gün vade ile cari hesaba istinaden ödeme	% 0,00	% 0,00	% 0,00	
VADE90	90 gün vade ile cari hesaba istinaden ödeme	% 0,00	% 0,00	% 0,00	
VADE60	60 gün vade ile cari hesaba istinaden ödeme	<input type="text" value="% 0,00"/>	<input type="text" value="% 0,00"/>	<input type="text" value="% 0,00"/>	<input checked="" type="checkbox"/> <input type="checkbox"/>

Refresh Sayfa: 1

* G.İsk : Genel İskonto

Geri Tamamla

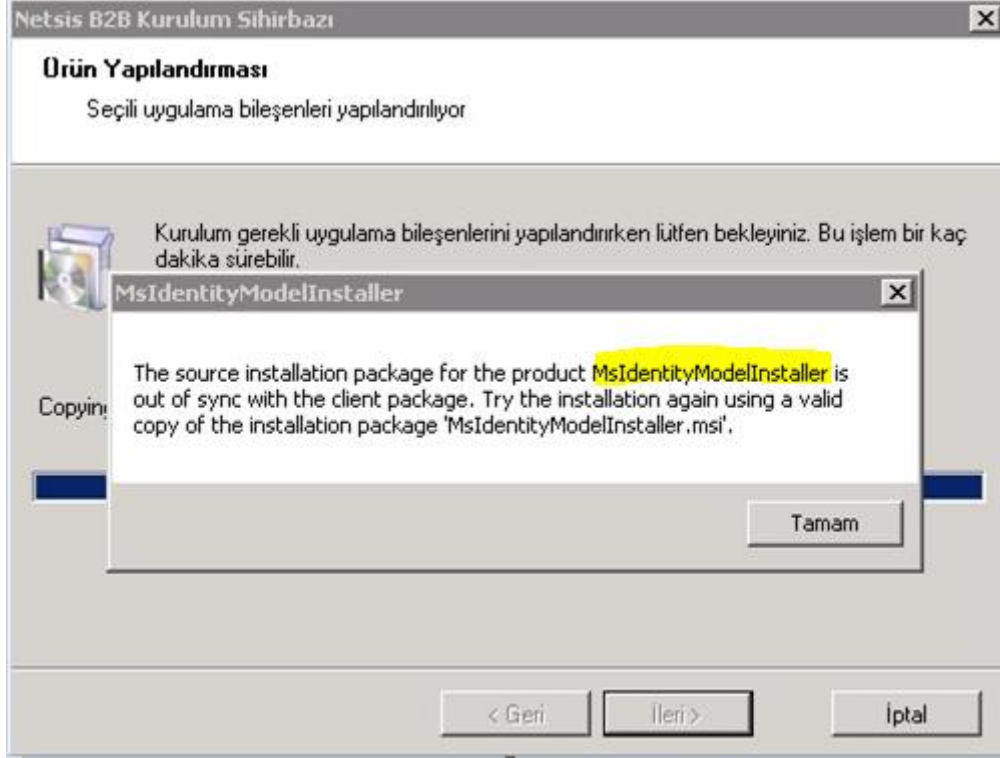
Tüm işlemler bitince, son aşama olan **'Tamamla'** butonuna basılarak işlem sonlanır ve 'Kurulum Sihirbazı'ndan çıkarak uygulamaya yönlendirilir ve giriş sağlanır. Burada yapılan ayarlara; ekranın sağ üst bölümünde bulunan 'Ayarlar' ekranından ulaşabilir ya da aynı şekilde 'Sihirbaz' butonu ile Kurulum Sihirbazı'na tekrar giriş sağlayabilirsiniz.

The screenshot shows the B2B application interface. The top navigation bar includes 'Ürünler', 'Sipariş', 'Ödeme', and 'Raporlar'. The right side of the interface features a user profile section for 'NETSIS' with a dropdown menu. The dropdown menu is open, showing 'Ayarlar' (Settings) as the selected option, along with 'Sihirbaz' (Wizard), 'Bekleyen Siparişler' (Pending Orders), and 'Çıkış' (Logout). Below the navigation bar, there is a search bar and a list of product categories including ALFA ROMEO, AUDI, BMC, BMW, CHEVROLET, CHRYSLER, and CITROEN.



Kurulumdan Sonra Karşılaşılabilecek Hatalar ve Çözümleri

1. MsIdentity Error



Çözüm: Kontrol Panel, Program ekle – Kaldır’da MsIdentityModelInstaller kaldırıldıktan sonra kurulum işlemi tekrarlanmalıdır.

Control Panel Home

View installed updates

Turn Windows features on or off

Install a program from the network

Uninstall or change a program

To uninstall a program, select it from the list and then click Uninstall, Change, or Repair.

Name	Publisher	Installed On	Size
MsDataConUIInstaller	Microsoft	10.12.2013	391
MsIdentityModelInstaller	Netsis	22.01.2014	1,25
NConnector Uygulaması	Netsis	18.12.2013	
Netsis B2B	Netsis Yazılım	10.04.2014	

NETSİS

www.netsis.com.tr



2. Range Check Error

Server Error in '/B2B' Application.

Range check error

Description: An unhandled exception occurred during the execution of the current web request. Please review the stack trace for more information about the error and where it originated in the code.

Exception Details: System.Runtime.InteropServices.COMException: Range check error

Source Error:

An unhandled exception was generated during the execution of the current web request. Information regarding the origin and location of the exception can be identified using the exception stack trace below.

Stack Trace:

```
[COMException (0x8000ffff): Range check error]
  NetBridge.LoginManagerClass.UpdateNetSession(Object IPSData, Boolean Update) +0
  Netsis.B2B.BusinessLogic.Common.LoginBL.UpdateNetSession() in c:\Source\Netsis.Web\B2B\Dev\Netsis.B2B.BusinessLogic\Common\LoginBL.cs:22
  Netsis.B2B.Main.Controllers.AccountController.LogOn(String returnUrl) in c:\Source\Netsis.Web\B2B\Dev\Netsis.B2B.Main\Controllers\AccountController.cs:73
  lambda_method(Closure , ControllerBase , Object[] ) +104
  System.Web.Mvc.ActionMethodDispatcher.Execute(ControllerBase controller, Object[] parameters) +14
  System.Web.Mvc.ReflectedActionDescriptor.Execute(ControllerContext controllerContext, IDictionary`2 parameters) +214
  System.Web.Mvc.ControllerActionInvoker.InvokeActionMethod(ControllerContext controllerContext, ActionDescriptor actionDescriptor, IDictionary`2 parameters) +27
  System.Web.Mvc.<>c__DisplayClass15.b_12() +55
  System.Web.Mvc.ControllerActionInvoker.InvokeActionMethodFilter(IActionFilter filter, ActionExecutingContext preContext, Func`1 continuation) +253
  System.Web.Mvc.<>c__DisplayClass17.b_14() +21
  System.Web.Mvc.ControllerActionInvoker.InvokeActionMethodFilter(IActionFilter filter, ActionExecutingContext preContext, Func`1 continuation) +253
  System.Web.Mvc.<>c__DisplayClass17.b_14() +21
  System.Web.Mvc.ControllerActionInvoker.InvokeActionMethodWithFilters(ControllerContext controllerContext, IList`1 filters, ActionDescriptor actionDescriptor, IDictionary`2 parameters) +104
  System.Web.Mvc.ControllerActionInvoker.InvokeAction(ControllerContext controllerContext, String actionName) +324
  System.Web.Mvc.Controller.ExecuteCore() +106
  System.Web.Mvc.ControllerBase.Execute(RequestContext requestContext) +91
  System.Web.Mvc.ControllerBase.System.Web.Mvc.IController.Execute(RequestContext requestContext) +10
  System.Web.Mvc.<>c__DisplayClass15.b_5() +34
```

Çözüm: B2B set bölgesindeki Netbridge/7.0 klasörü içerisindeki Netbridge.dll'i C:\Program Files\Netsis\com klasörü altındaki dosya ile değiştiriniz. Sonrasında B2BApplicationPool'u recycle ediniz.

3. Catastrophic failure

Server Error in '/B2B' Application.

Catastrophic failure (Exception from HRESULT: 0x8000FFFF (E_UNEXPECTED))

Description: An unhandled exception occurred during the execution of the current web request. Please review the stack trace for more information about the error and where it originated in the code.

Exception Details: System.Runtime.InteropServices.COMException: Catastrophic failure (Exception from HRESULT: 0x8000FFFF (E_UNEXPECTED))

Source Error:

An unhandled exception was generated during the execution of the current web request. Information regarding the origin and location of the exception can be identified using the exception stack trace below.

Stack Trace:

```
[COMException (0x8000ffff): Catastrophic failure (Exception from HRESULT: 0x8000FFFF (E_UNEXPECTED))]
  NetOpenXBL.Kernel.yeniSirketWithToken(TVTipi vctipi, String vtAdi, String vtKulAdi, String vtKulSifre, String SsoKulAdi, String SsoKulSifre, String SsoToken, Int32 branchId) in c:\Source\Netsis.Web\B2B\Dev\Netsis.B2B.Main\Controllers\AccountController.cs:124
  Netsis.B2B.BusinessLogic.Order.NetOpenXBL.CreateSirket(String dbName, String dbUserName, String dbPassword, String userName, String userPassword, Int32 branchId) in c:\Source\Netsis.Web\B2B\Dev\Netsis.B2B.Main\Controllers\AccountController.cs:124
  lambda_method(Closure , ControllerBase , Object[] ) +104
  System.Web.Mvc.ActionMethodDispatcher.Execute(ControllerBase controller, Object[] parameters) +14
  System.Web.Mvc.ReflectedActionDescriptor.Execute(ControllerContext controllerContext, IDictionary`2 parameters) +214
  System.Web.Mvc.ControllerActionInvoker.InvokeActionMethod(ControllerContext controllerContext, ActionDescriptor actionDescriptor, IDictionary`2 parameters) +27
  System.Web.Mvc.<>c__DisplayClass15.b_12() +55
  System.Web.Mvc.ControllerActionInvoker.InvokeActionMethodFilter(IActionFilter filter, ActionExecutingContext preContext, Func`1 continuation) +253
  System.Web.Mvc.<>c__DisplayClass17.b_14() +21
  System.Web.Mvc.ControllerActionInvoker.InvokeActionMethodFilter(IActionFilter filter, ActionExecutingContext preContext, Func`1 continuation) +253
  System.Web.Mvc.<>c__DisplayClass17.b_14() +21
  System.Web.Mvc.ControllerActionInvoker.InvokeActionMethodWithFilters(ControllerContext controllerContext, IList`1 filters, ActionDescriptor actionDescriptor, IDictionary`2 parameters) +104
  System.Web.Mvc.ControllerActionInvoker.InvokeAction(ControllerContext controllerContext, String actionName) +324
  System.Web.Mvc.Controller.ExecuteCore() +106
  System.Web.Mvc.ControllerBase.Execute(RequestContext requestContext) +91
```

Çözüm: Netopenx'in register edilmesi gerekir. Regkontrol.exe yönetici olarak çalıştırılarak hata giderilebilir.

4. Ortak\NetDBXC.DLL dosyası okunamadı



Server Error in '/B2B' Application.

Ortak\NetDBXC.DLL dosyası okunamadı

Description: An unhandled exception occurred during the execution of the current web request. Please review the stack trace for more information about the error and where it originated in the code.

Exception Details: System.Runtime.InteropServices.COMException: Ortak\NetDBXC.DLL dosyası okunamadı

Source Error:

An unhandled exception was generated during the execution of the current web request. Information regarding the origin and location of the exception can be identified using the exception stack trace below.

Stack Trace:

```
[COMException (0x8000ffff): Ortak\NetDBXC.DLL dosyası okunamadı ]
NetBridge.LoginManagerClass.UpdateNetSession(Object IPData, Boolean Update) +0
Netsis.B2B.BusinessLogic.Common.LoginBL.UpdateNetSession() in c:\Source\Netsis.Web\B2B\Main\Netsis.B2B.BusinessLogic\Common\LoginBL.cs:22
Netsis.B2B.Main.Controllers.AccountController.LogOn(String returnUrl) in c:\Source\Netsis.Web\B2B\Main\Netsis.B2B.Main\Controllers\AccountController.cs:73
lambda_method(Closure , ControllerBase , Object[] ) +104
System.Web.Mvc.ActionMethodDispatcher.Execute(ControllerBase controller, Object[] parameters) +14
System.Web.Mvc.ReflectedActionDescriptor.Execute(ControllerContext controllerContext, IDictionary`2 parameters) +214
System.Web.Mvc.ControllerActionInvoker.InvokeActionMethod(ControllerContext controllerContext, ActionDescriptor actionDescriptor, IDictionary`2 parameters) +27
System.Web.Mvc.<c__DisplayClass15.b__12()> +55
System.Web.Mvc.ControllerActionInvoker.InvokeActionMethodFilter(IActionFilter filter, ActionExecutingContext preContext, Func`1 continuation) +253
System.Web.Mvc.<c__DisplayClass17.b__14()> +21
System.Web.Mvc.ControllerActionInvoker.InvokeActionMethodFilter(IActionFilter filter, ActionExecutingContext preContext, Func`1 continuation) +253
System.Web.Mvc.<c__DisplayClass17.b__14()> +21
System.Web.Mvc.ControllerActionInvoker.InvokeActionMethodWithFilters(ControllerContext controllerContext, IList`1 filters, ActionDescriptor actionDescriptor, ID
System.Web.Mvc.ControllerActionInvoker.InvokeAction(ControllerContext controllerContext, String actionName) +324
System.Web.Mvc.Controller.ExecuteCore() +106
System.Web.Mvc.ControllerBase.Execute(RequestContext requestContext) +91
System.Web.Mvc.ControllerBase.System.Web.Mvc.IController.Execute(RequestContext requestContext) +10
System.Web.Mvc.<c__DisplayClass18.b__5()> +34
System.Web.Mvc.Async.<c__DisplayClass1.b__0()> +19
```

Çözüm: B2B set bölgesindeki Netbridge/7.0 klasörü içerisindeki Netbridge.dll'i C:\Program Files\Netsis\com klasörü altındaki dosya ile değiştiriniz. Sonrasında B2BApplicationPool'u recycle ediniz.

5. Hata kodu:700 SsoAppAccessError

Server Error in '/B2B' Application.

Hata Kodu : 700

Detay : Login result : SsoAppAccessError

Error Time : 17.7.2013 10:17:45

Kernel Version : 7.0.0.1763

Kernel Address : 0AF17738

Object Address : 0AFD6950

Object Name : NXObj_TSirket0AFD6950

Class Name : TSirket

Kullanıcı kontrol işlemi sırasında hata oluştu

Description: An unhandled exception occurred during the execution of the current web request. Please review the stack trace for more information about the error and where it originated in the code.

Exception Details: System.Runtime.InteropServices.COMException: Hata Kodu : 700
Detay : Login result : SsoAppAccessError

```
Error Time : 17.7.2013 10:17:45
Kernel Version : 7.0.0.1763
Kernel Address : 0AF17738
Object Address : 0AFD6950
Object Name : NXObj_TSirket0AFD6950
Class Name : TSirket
```

Kullanıcı kontrol işlemi sırasında hata oluştu

Çözüm: Bu hata B2B'ye giriş yapan kullanıcıya NetOpenX yetkisi verilmemesinden kaynaklanır. Netsis Merkezi Kimlik Yönetimi(SSO) ekranından kullanıcıya NetOpenX yetkisi verilerek sorun giderilebilir.

6. The virtual path ... maps to another app



Server Error in '/B2BNew' Application.

The virtual path '/\$(ModuleName)/Netsis.B2B.Order/Views/SalesOrder/Errors/AuthorizationException.cshtml' maps to another application, which is not allowed.

Description: An unhandled exception occurred during the execution of the current web request. Please review the stack trace for more information about the error and where it originated in the code.

Exception Details: System.ArgumentException: The virtual path '/\$(ModuleName)/Netsis.B2B.Order/Views/SalesOrder/Errors/AuthorizationException.cshtml' maps to another application, which is not allowed.

Source Error:

An unhandled exception was generated during the execution of the current web request. Information regarding the origin and location of the exception can be identified using the exception stack trace below.

Stack Trace:

```
[ArgumentException: The virtual path '/$(ModuleName)/Netsis.B2B.Order/Views/SalesOrder/Errors/AuthorizationException.cshtml' maps to another application, which is not allowed.]
System.Web.VirtualPath.FailIfNotWithinAppRoot() +9459034
System.Web.Compilation.BuildManager.ValidateVirtualPathInternal(VirtualPath virtualPath, Boolean allowCrossApp, Boolean codeFile) +9930380
System.Web.Compilation.BuildManager.GetVPathBuildResultInternal(VirtualPath virtualPath, Boolean noBuild, Boolean allowCrossApp, Boolean allowBuildInPrecompile, Boolean allowPartialBuild, Boolean allowPartialBuildWithHooks, HttpContext context, VirtualPath virtualPath, Boolean noBuild, Boolean allowCrossApp, Boolean allowPartialBuild, Boolean allowPartialBuildWithHooks) +165
System.Web.Compilation.BuildManager.GetVirtualPathObjectFactory(VirtualPath virtualPath, HttpContext context, Boolean allowCrossApp, Boolean throwIfNotFound) +165
System.Web.Compilation.BuildManager.GetObjectFactory(String virtualPath, Boolean throwIfNotFound) +33
System.Web.Mvc.BuildManagerWrapper.System.Web.Mvc.IBuildManager.FileExists(String virtualPath) +9
System.Web.Mvc.BuildManagerViewEngine.FileExists(ControllerContext controllerContext, String virtualPath) +41
Netsis.B2B.Web.Mvc.B2BRazorViewEngine.FileExists(ControllerContext controllerContext, String virtualPath) in c:\Source\Netsis.Web\B2B\Main\Netsis.B2B.Web\Mvc\B2BRazorViewEngine.cs:11
System.Web.Mvc.VirtualPathProviderViewEngine.GetPathFromGeneralName(ControllerContext controllerContext, List<I> locations, String name, String controllerName, String viewName) +11
System.Web.Mvc.VirtualPathProviderViewEngine.GetPath(ControllerContext controllerContext, String[] locations, String[] areaLocations, String locationsPropertyName, String viewName, String masterName, Boolean useCache) +136
Netsis.B2B.Web.Mvc.B2BRazorViewEngine.FindView(ControllerContext controllerContext, String viewName, String masterName, Boolean useCache) in c:\Source\Netsis.Web\B2B\Main\Netsis.B2B.Web\Mvc\B2BRazorViewEngine.cs:11
System.Web.Mvc.<vc_DisplayClass>.FindView(b__1(ViewEngine e) +24
System.Web.Mvc.ViewEngineCollection.Find(Func<2> lookup, Boolean trackSearchedPaths) +141
System.Web.Mvc.ViewEngineCollection.FindView(ControllerContext controllerContext, String viewName, String masterName) +181
System.Web.Mvc.ViewResult.FindView(ControllerContext context) +109
System.Web.Mvc.ViewResultBase.ExecuteResult(ControllerContext context) +121
```

Çözüm: Web.config dosyasında <add key="ProductStage" value="Development"/> değerinin <addkey="ProductStage" value="DevelopmentX"/> olarak değiştirilmesi gerekiyor.

7. ReportingServicesLibrary

Server Error in '/B2B' Application.

Could not load file or assembly 'ReportingServicesLibrary' or one of its dependencies. An attempt was made to load a program with an incorrect format.

Description: An unhandled exception occurred during the execution of the current web request. Please review the stack trace for more information about the error and where it originated in the code.

Exception Details: System.BadImageFormatException: Could not load file or assembly 'ReportingServicesLibrary' or one of its dependencies. An attempt was made to load a program with an incorrect format.

Source Error:

An unhandled exception was generated during the execution of the current web request. Information regarding the origin and location of the exception can be identified using the exception stack trace below.

Assembly Load Trace: The following information can be helpful to determine why the assembly 'ReportingServicesLibrary' could not be loaded.

WIN: Assembly binding logging is turned OFF.

To enable assembly bind failure logging, set the registry value [HKLM\Software\Microsoft\Fusion\EnableLog] (DWORD) to 1.

Note: There is some performance penalty associated with assembly bind failure logging.

To turn this feature off, remove the registry value [HKLM\Software\Microsoft\Fusion\EnableLog].

Stack Trace:

```
[BadImageFormatException: Could not load file or assembly 'ReportingServicesLibrary' or one of its dependencies. An attempt was made to load a program with an incorrect format.]
System.Reflection.RuntimeAssembly.nLoad(AssemblyName fileName, String codeBase, Evidence assemblySecurity, RuntimeAssembly locationHint, StackCrawlMark& stackMark) +11
System.Reflection.RuntimeAssembly.InternalLoadAssemblyName(AssemblyName assemblyRef, Evidence assemblySecurity, RuntimeAssembly reqAssembly, StackCrawlMark& stackMark) +11
System.Reflection.RuntimeAssembly.InternalLoad(String assemblyString, Evidence assemblySecurity, StackCrawlMark& stackMark, IntPtr pPrivHostBinder, Boolean forIntrospection) +17
System.Reflection.Assembly.Load(String assemblyString) +35
System.Web.Configuration.CompilationSection.LoadAssemblyHelper(String assemblyName, Boolean starDirective) +122
[ConfigurationErrorsException: Could not load file or assembly 'ReportingServicesLibrary' or one of its dependencies. An attempt was made to load a program with an incorrect format.]
System.Web.Configuration.CompilationSection.LoadAssemblyHelper(String assemblyName, Boolean starDirective) +12595114
System.Web.Configuration.CompilationSection.LoadAllAssembliesFromAppDomainAssetNames() +52
```

Çözüm: B2BApplicationPool advanced settings ayarları kontrol edilmelidir.

8. Could not load type 'System.ServiceModel.Activation.HttpModule'

NETSİS

www.netsis.com.tr



Server Error in '/' Application.

Could not load type 'System.ServiceModel.Activation.HttpModule' from assembly 'System.ServiceModel, Version=3.0.0.0, Culture=neutral, PublicKeyToken=b77a5c561934e089'.

Description: An unhandled exception occurred during the execution of the current web request. Please review the stack trace for more information about the error and where it originated in the code.

Exception Details: System.TypeLoadException: Could not load type 'System.ServiceModel.Activation.HttpModule' from assembly 'System.ServiceModel, Version=3.0.0.0, Culture=neutral, PublicKeyToken=b77a5c561934e089'.

Source Error:

An unhandled exception was generated during the execution of the current web request. Information regarding the origin and location of the exception can be identified using the exception stack trace below.

Stack Trace:

```
[TypeLoadException: Could not load type 'System.ServiceModel.Activation.HttpModule' from assembly 'System.ServiceModel, Version=3.0.0.0, Culture=neutral, PublicKeyToken=b77a5c561934e089'.]
System.RuntimeTypeHandle.GetTypeByName(String name, Boolean throwOnError, Boolean ignoreCase, Boolean reflectionOnly, StackCrawlMark& stackMark, Boolean loadTypeFromAssemblyOnly, Boolean throwOnFileNotFound) +54
System.Type.GetType(String typeName, Boolean throwOnError, Boolean ignoreCase) +63
System.Web.Compilation.BuildManager.GetType(String typeName, Boolean throwOnError, Boolean ignoreCase) +69
System.Web.Configuration.ConfigUtil.GetType(String typeName, String propertyName, ConfigurationElement configElement, XmlNode node, Boolean checkAptcaBit, Boolean checkAptcaBit) +27
System.Web.Configuration.Common.ModulesEntry.SecureGetType(String typeName, String propertyName, ConfigurationElement configElement) +44
System.Web.Configuration.Common.ModulesEntry.ctor(String name, String typeName, String propertyName, ConfigurationElement configElement) +52
System.Web.HttpApplication.BuildIntegratedModuleCollection(List`1 moduleList) +200
System.Web.HttpApplication.GetModuleCollection(IntPtr appContext) +1365
Microsoft.Web.Infrastructure.DynamicModuleHelper.DynamicModuleReflectionUtil.GetIntegratedModuleCollection(HttpApplication target, IntPtr appContext) +33
Microsoft.Web.Infrastructure.DynamicModuleHelper.CriticalStatics.Init(HttpApplication context) +179
Microsoft.Web.Infrastructure.DynamicModuleHelper.IntegratedDynamicModule.Init(HttpApplication context) +6
System.Web.HttpApplication.RegisterEventSubscriptionsWithIIS(IntPtr appContext, HttpContext context, MethodInfo[] handlers) +517
System.Web.HttpApplication.InitSpecial(HttpApplicationState state, MethodInfo[] handlers, IntPtr appContext, HttpContext context) +194
System.Web.HttpApplicationFactory.GetSpecialApplicationInstance(IntPtr appContext, HttpContext context) +339
System.Web.Hosting.PipelineRuntime.InitializeApplication(IntPtr appContext) +253
[HttpException (0x80004005): Could not load type 'System.ServiceModel.Activation.HttpModule' from assembly 'System.ServiceModel, Version=3.0.0.0, Culture=neutral, PublicKeyToken=b77a5c561934e089'.]
```

Çözüm: Aşağıdaki komutun çalıştırılması gerekir:

```
C:\>cd c:\Windows\Microsoft.NET\Framework\v4.0.30319
c:\Windows\Microsoft.NET\Framework\v4.0.30319>aspnet_regiis -iru
Start installing ASP.NET (4.0.30319).
.....
Finished installing ASP.NET (4.0.30319).
```

9. B2B uygulamasına giriş yapıldığında direkt çıkış sayfasına yönlendirmesi

Çözüm:

- SSO admin paneldeki kullanıcı eşlemelerinin doğruluğu kontrol edilmelidir.

10. Siparişi kaydet butonuna basıldığında "Beklenmeyen bir hata" uyarısı

Çözüm:

- B2B uygulamasına giriş yapan kullanıcının Netsis'te müşteri siparişi ve dekont kayıt yetkisinin olup olmadığı kontrol edilmelidir.