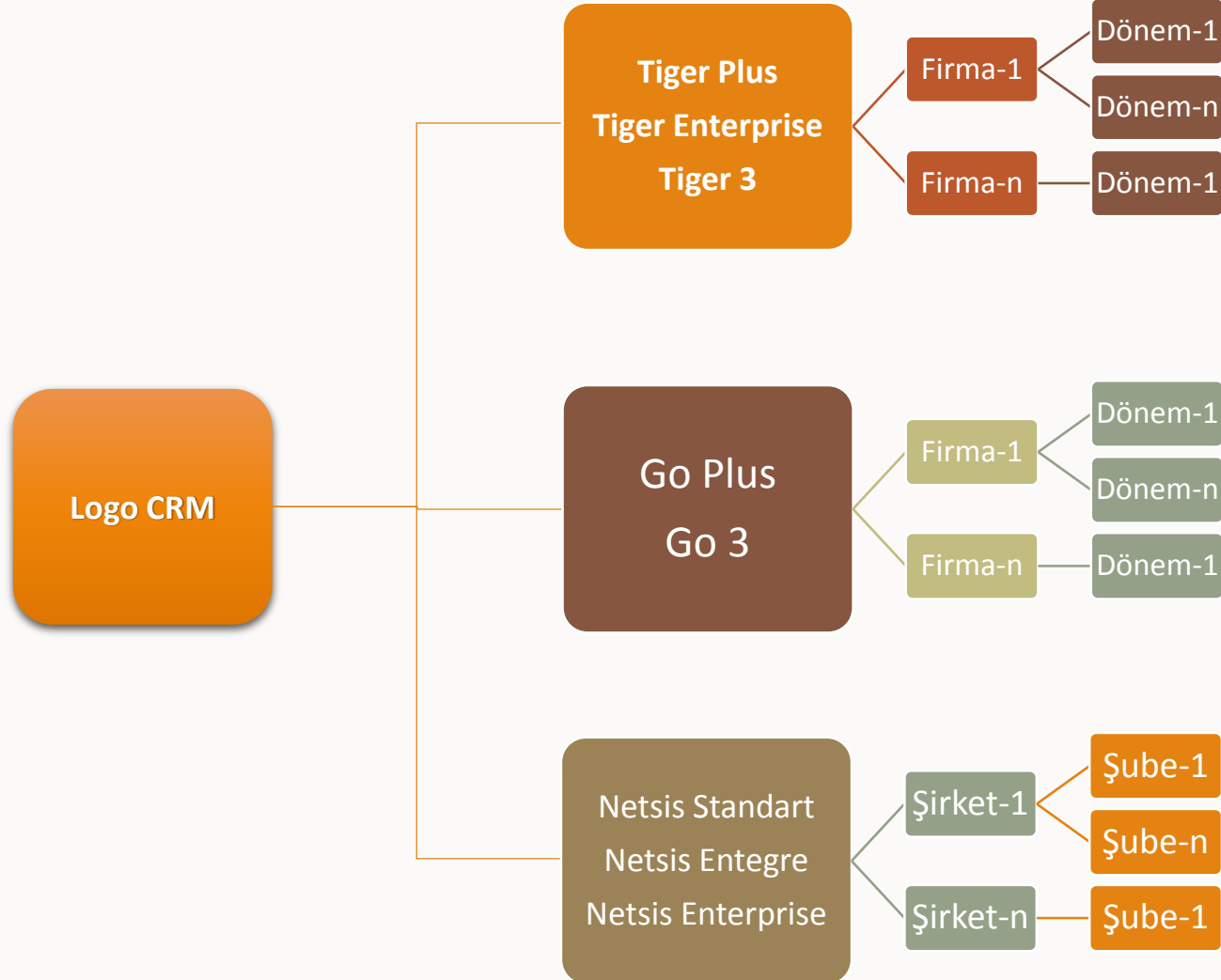


Logo CRM ERP Entegrasyon Yapısı

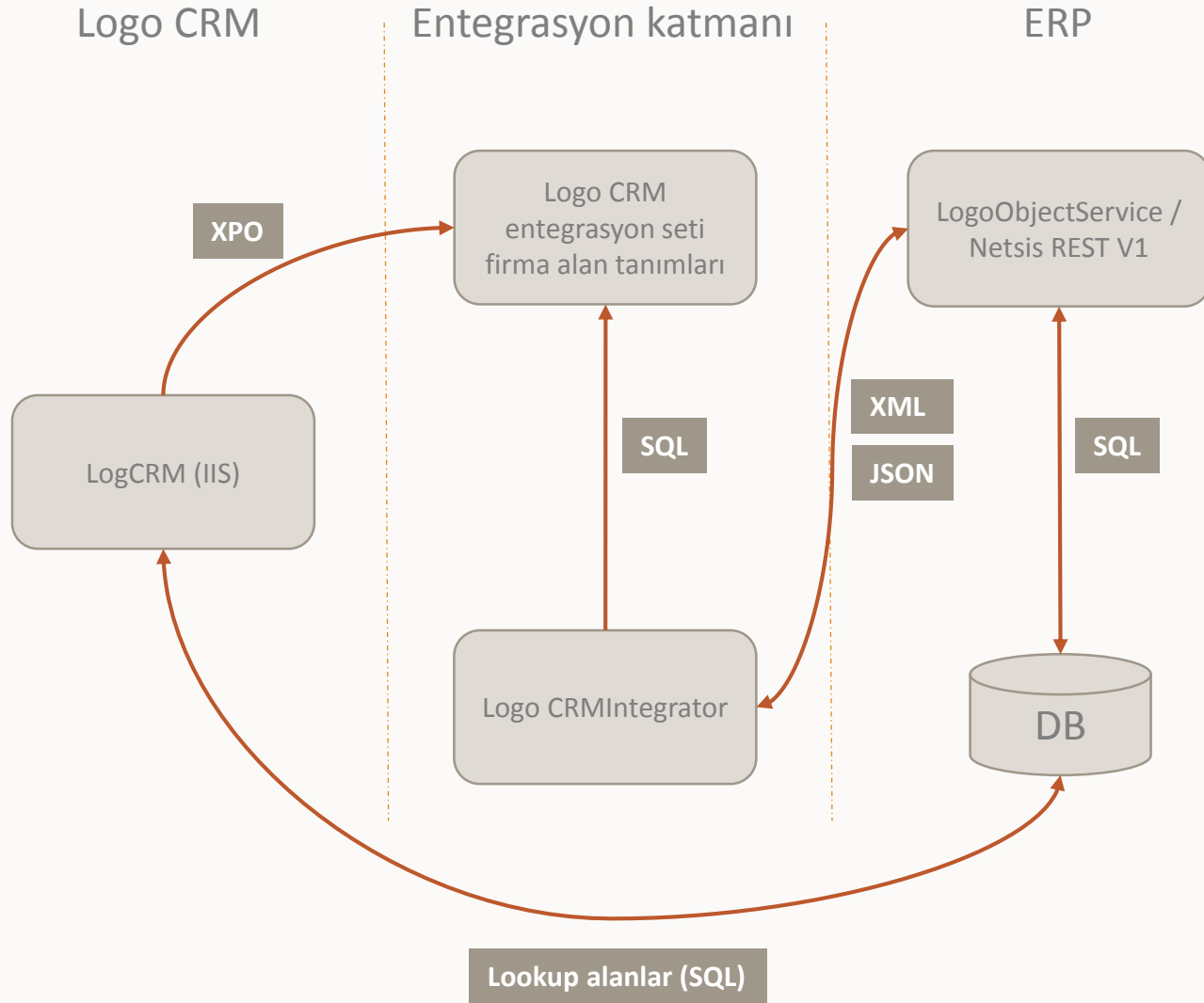
Aralık 2016

Hakan Bıyıklıođlu

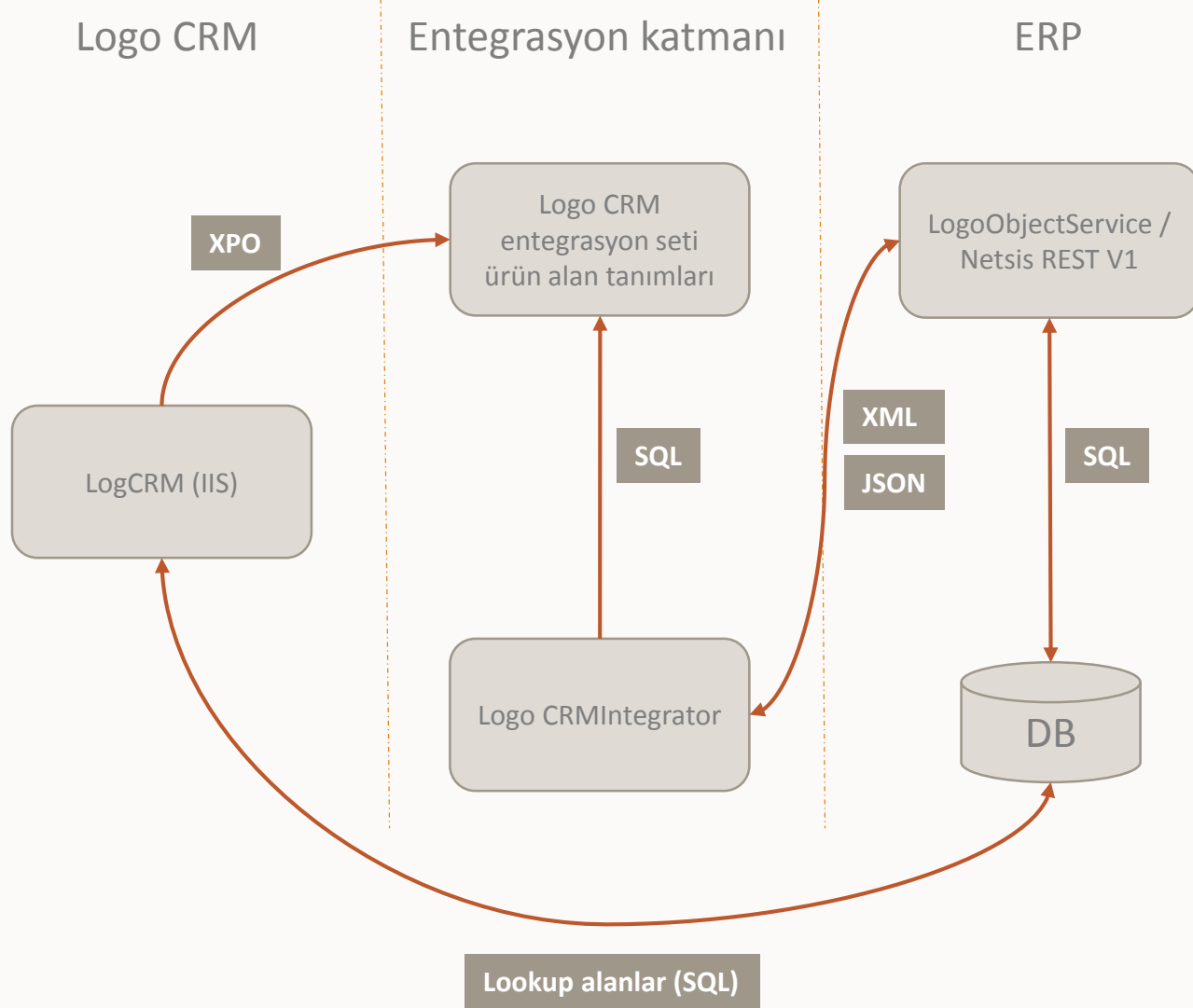




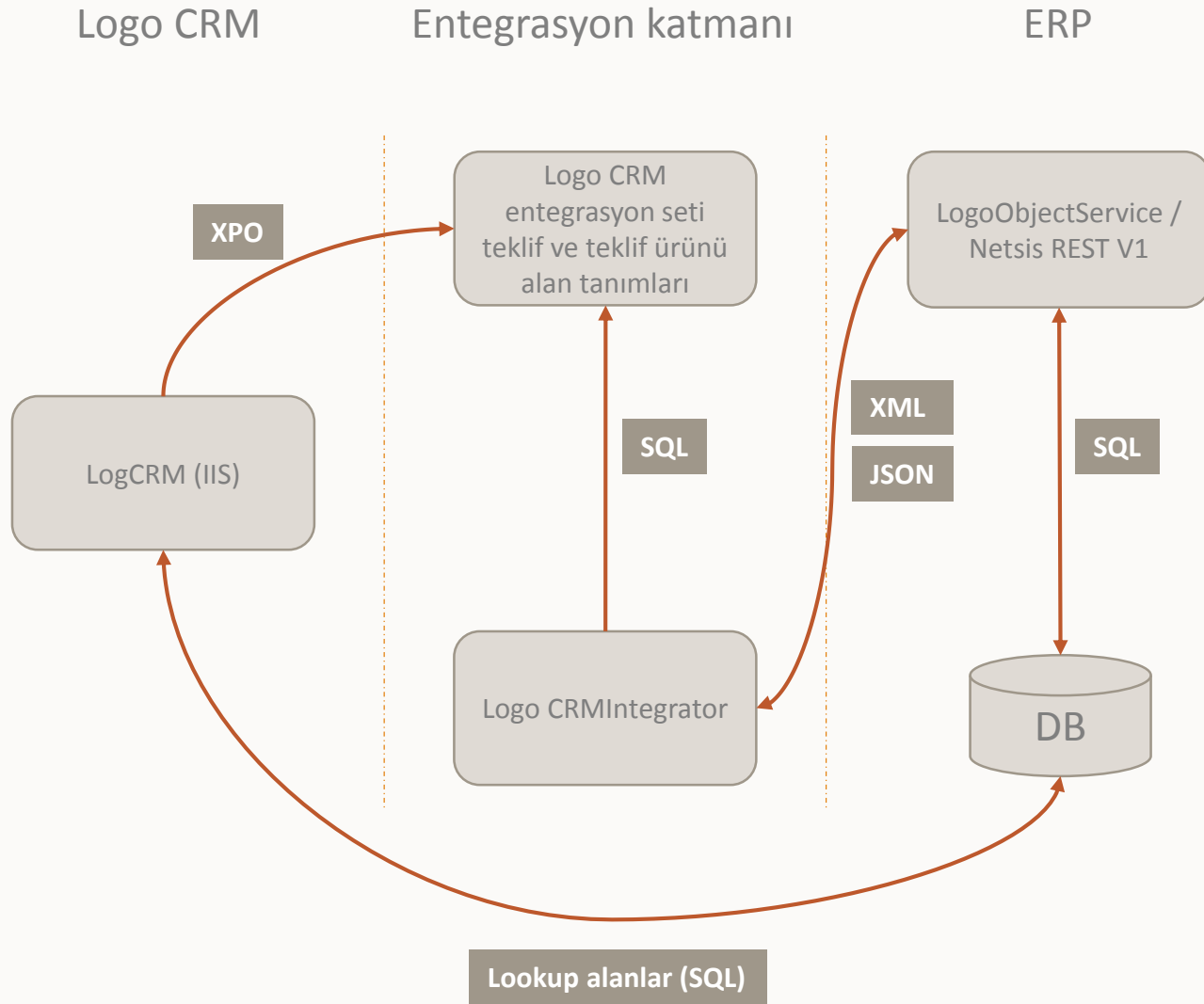
- Logo CRM, tek kurulum ile birden fazla ERP ürünü ile çalışabilir.
- ERP ürünü, veritabanı, firma ve dönem ayarları, Logo CRM üzerinde «Entegrasyon Setleri» üzerinden yapılır.
- Logo CRM içerisinde istenilen sayıda entegrasyon seti tanımlanabilir ve kullanıcılar çalışırken aktif entegrasyon setini değiştirebilirler.
- Entegrasyon setleri kullanımı için kullanıcılar farklı kombinasyonlarla yetkilendirilebilir ve her kullanıcının öndeğer entegrasyon seti tanımlanabilir.
- Öndeğer entegrasyon seti tanımlandığında, ERP bağlantısı, IIS restart ve login sonrasında aktif hale gelir.
- Her Logo CRM kullanıcısı için, ERP içindeki bir kullanıcı ve şifresi belirlenebilir ya da her Logo CRM kullanıcısı tek bir ERP kullanıcısı ve şifresi ile işlem yapabilir.
- Entegrasyon seti hem ilgili ERP ürününün web servislerini hem de kendi SQL bağlantısını kullanır. SQL ile herhangi bir bilgi güncelleme (insert/update) işlemi yapılmaz. Bu yüzden sadece okuma (read) hakkı olan bir kullanıcı ile bağlantı bilgisi sağlanabilir (İstisna: Tiger uyarılama alanları insert/update ile güncellenir).
- Entegrasyon setine bağlı olarak, her kullanıcı için Tiger/Go veritabanındaki ambarlara yetki tanımlanabilir.
- Entegrasyon seti oluşturulduğu anda, cari hesap, ürün, sipariş, irsaliye ve teklife (sadece Netsis) bağlı standart tüm alan tanımları oluşturulur ve Logo CRM arayüzünde ERP tabı altına gelir. Bu alanlar, firma, ürün, teklif ve teklife eklenen ürün giriş/düzeltilme ekranlarında mevcuttur.
- Logo CRM üzerinde tanımlanan her satış temsilcisinin ERP'deki karşılığı seçilebilir.
- Firma, ürün ve teklifteki standart ve müşteri tanımlı alanların tümü ERP'deki alanlara map edilebilir.



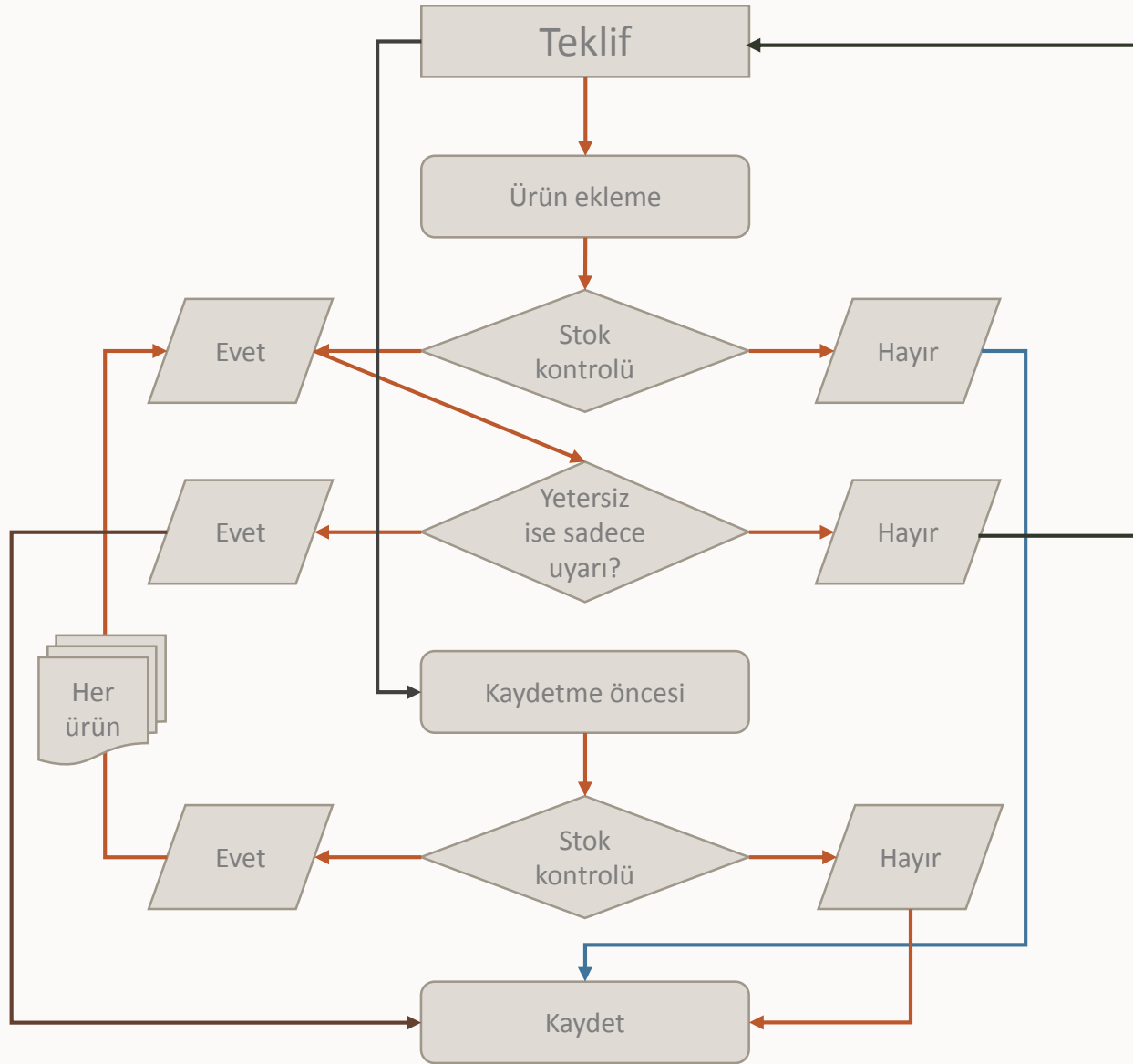
- Logo CRM süreci potansiyel müşteri ile başladığından, tüm mevcut ve potansiyel firma bilgilerini kendi veritabanında saklar. Bu kayıtların tanımlanan her entegrasyon seti için bir bağlantı bilgisi saklanır (LogicalRef veya CARI_KOD şeklinde).
- Logo CRM üzerinde bir firma tanımlandığında, sıra takip eden bir kod alır. Cari hesap ERP tarafında düzeltildiğinde ve Logo CRM içinde ERP'den senkronize edildiğinde, ERP üzerinde verilen kod Logo CRM'e de gelir.
- ERP üzerindeki cari hesaplar istendiğinde CRM->ERP veya ERP->CRM yönü ile senkronize edilebilir, toplu aktarılabilir. Toplu aktarımlar için filtre belirlenebilir. Logo CRM üzerinde yeni bir firma eklendiğinde veya mevcut kayıta değişiklik yapıldığında, bu bilgilerin senkronizasyonu için onay penceresi sunulur.
- Logo CRM üzerindeki herhangi bir firmanın cari hesap karşılığı manual olarak ta ilişkilendirilip belirlenebilir (kod veya ünvandan arama yapılarak).
- Logo CRM içerisinde bir firmanın sade bir formatta, tarih aralığına bağlı olarak cari hesap bakiyesi görüntülenebilir. Bu görüntüleme anlık ve canlıdır. Logo CRM herhangi bir şekilde cari hesap hareket bilgisi saklamaz.
- Tiger/go veya Netsis ile yapılan bilgi alışverişinde, Logo CRM içinde yeni açılan alanlar da dahil, hangi alanın, XML veya JSON içinde, hangi sabit alana karşılık geleceği belirlenebilir.
- Logo CRM firma ekranı içerisinde, firmanın ERP bağlantısı kullanılarak, SQL ile ERP veritabanındaki herhangi bir bilgisi gösterilebilir (cari hesap bakiyesi, risk, vb bilgiler).
- Bir teklifin ERP'ye sipariş/irsaliye/teklif olarak aktarımı esnasında, firma eğer henüz cari hesap değilse, Logo CRM otomatik olarak cari hesabı oluşturabilir.



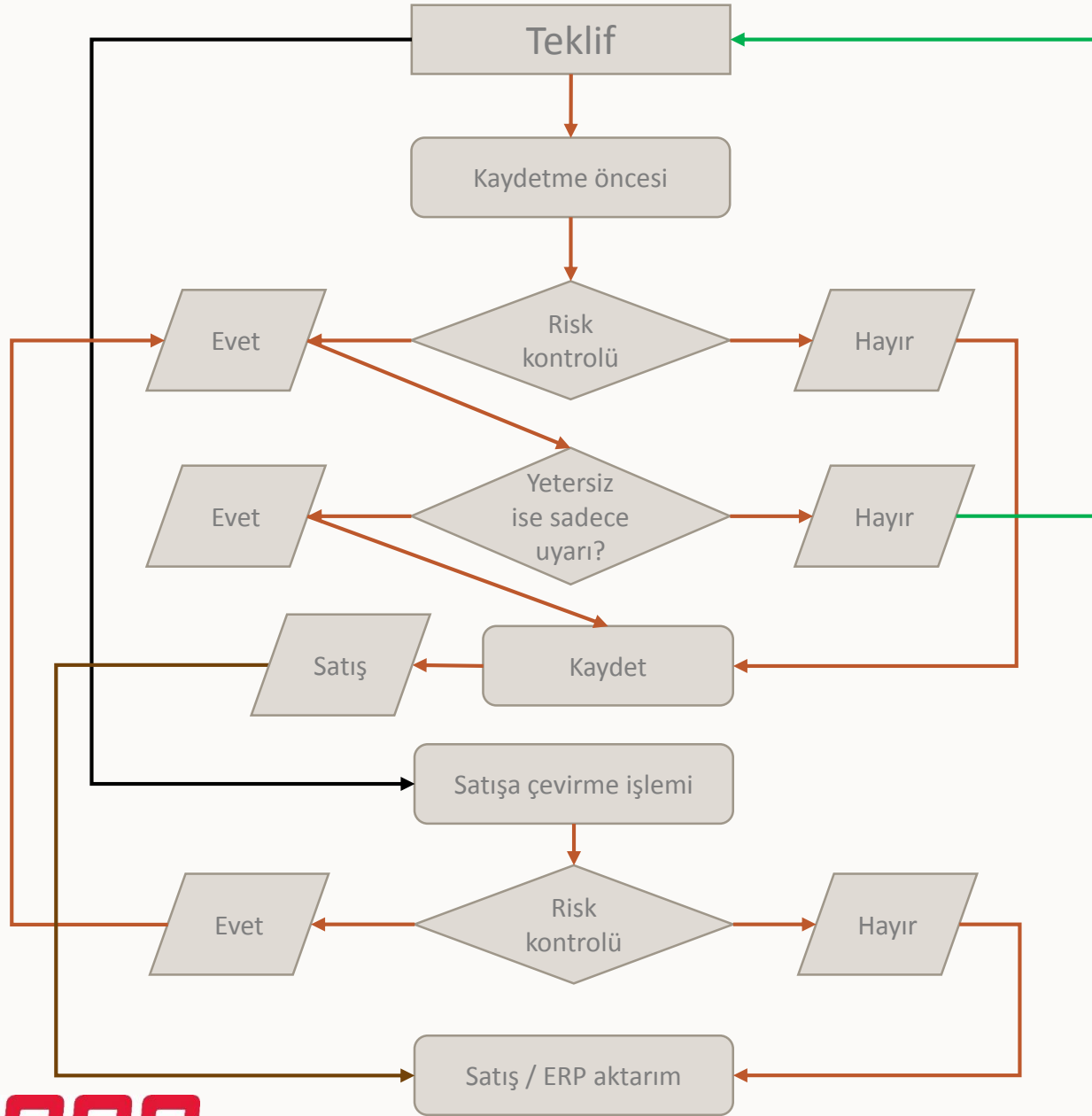
- Logo CRM tüm ürün bilgilerini kendi veritabanında saklar. Bu kayıtların tanımlanan her entegrasyon seti için bir bağlantı bilgisi saklanır (LogicalRef veya STOK_KODU şeklinde).
- ERP üzerindeki malzeme/stok kayıtları istendiğinde CRM->ERP veya ERP->CRM yönü ile senkronize edilebilir, toplu aktarılabilir. Toplu aktarımlar için filtre belirlenebilir. Logo CRM üzerinde yeni bir ürün eklendiğinde veya mevcut kayıta değişiklik yapıldığında, bu bilgilerin senkronizasyonu için onay penceresi sunulur.
- Logo CRM üzerinde bir ürün tanımlandığında, sıra takip eden bir kod alır. Malzeme/stok ERP tarafında düzeltildiğinde ve Logo CRM içinde ERP'den senkronize edildiğinde, ERP üzerinde verilen kod Logo CRM'e de gelir.
- Logo CRM üzerindeki herhangi bir ürünün malzeme/stok karşılığı manual olarak ta ilişkilendirilip belirlenebilir (kod veya tanımdan arama yapılarak).
- Logo CRM içerisinde bir firmanın sade bir formatta, kullanıcı depo yetkilerine bağlı olarak malzeme durumu ve depo kalanları görüntülenebilir. Bu görüntüleme anlık ve canlıdır. Logo CRM herhangi bir şekilde stok bilgisi saklamaz.
- Tiger/go veya Netsis ile yapılan bilgi alışverişinde, Logo CRM içinde yeni açılan alanlar da dahil, hangi alanın, XML veya JSON içinde, hangi sabit alana karşılık geleceği belirlenebilir.
- Logo CRM ürün ekranı içerisinde, ürünün ERP bağlantısı kullanılarak, SQL ile ERP veritabanındaki herhangi bir bilgisi gösterilebilir (stok durumu, giriş/çıkış toplamları, vb bilgiler).
- Bir teklifin ERP'ye sipariş/irsaliye/teklif olarak aktarımı esnasında, ürün henüz ERP üzerinde tanımlı değilse, Logo CRM otomatik olarak cari hesabı oluşturabilir.



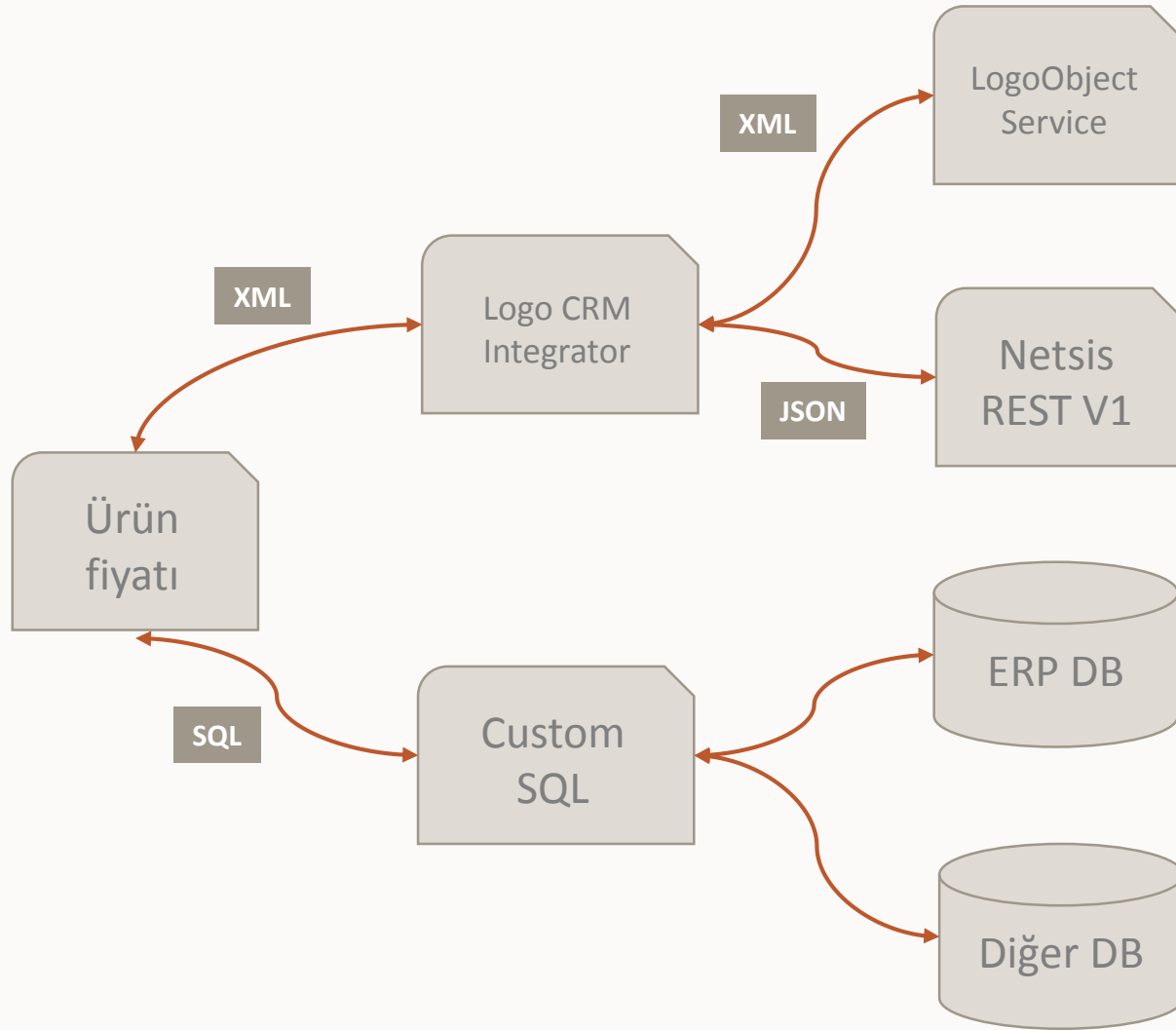
- Logo CRM üzerinde oluşturulan bir teklif, ERP'ye sipariş/irsaliye/teklif olarak aktarılabilir. Teklif sadece Netsis ürünleri için geçerlidir.
- Bu işlem, Logo CRM içindeki bir teklif satışa çevrildiğinde tetiklenir. Genel bir sistem ayarı ile, teklif kaydedildiği anda da bu işlemin yapılması sağlanabilir. Satışa çevrilmiş bir teklif düzeltilemez, silinemez.
- Kullanıcılara aktarım şekli (sipariş/irsaliye/teklif) sorulmadan işlem yapılması için, kullanıcı bazında otomatik aktarım şekli belirlenebilir.
- Teklif oluşturma anında, ERP üzerinden SQL bağlantısıyla, cari hesap ekstresi, ürünün depo kalanları, malzeme bilgisi canlı olarak görüntülenebilir.
- ERP'ye aktarılan bir sipariş/irsaliye/teklif, ERP üzerindeki sıradaki fiş numarasını alır.
- Tiger/go veya Netsis ile yapılan bilgi alışverişinde, Logo CRM içinde yeni açılan alanlar da dahil, hangi alanın, XML veya JSON içinde, hangi sabit alana karşılık geleceği belirlenebilir.
- Logo CRM üzerinde bir teklif «satış iptal» durumuna getirildiğinde, karşılığında oluşturulan sipariş/irsaliye/teklif kaydı da silinebilir.
- Teklif içerisinde o teklifin hangi entegrasyon seti aktifken oluşturulduğu bilgisi saklanır. Veri sağlığı açısından, başka bir entegrasyon setinde oluşturulmuş teklif düzenlemeye kapalıdır.
- Teklif karşılığı sipariş/irsaliye ERP tarafında sevk/faturalama işlemi görmüş ise, sevk ve kalan miktarı teklif içinden görüntülenebilir.
- Ürün fiyatı, stok kontrolü ve cari hesap risk kontrolü işlemleri daha sonraki sayfalarda anlatılmıştır.



- Logo CRM üzerinde teklif oluşturulurken, teklife eklenen ürünlerin ERP üzerindeki stok durumu kontrol edilebilir ve aksiyon belirlenebilir.
- Stok kontrolü ürün eklendiği anda veya teklif kaydedilirken toplu şekilde yapılabilir.
- Entegrasyon seti bazında stok kontrolü için SQL cümlesi belirlenebilir. Bu da, müşteriye özel şartlarda stok kontrolü yapılmasını sağlar. Rezerve stoklar, belli ambarların/depoların kapsam dışı bırakılması, arızalı ürün deposunu dikkate almama gibi. Stok kontrolü SQL tanımı entegrasyon seti tanımı içerisinde yapılır.
- Tekliffe ürün eklerken ekrana gelen ürün seçim penceresinde, her ürünün ERP üzerindeki gerçek ve fiili stok bilgisini göstermesi kullanıcı tarafından 1-2 tıklama ile mümkündür. İstendiğinde, bu bilgilerin otomatik gösterimi de sağlanabilir (Ürün sayısı kadar SQL koşma maliyeti olacaktır, performansı etkileyebilir).
- Yapılacak bir ayar ile, yukarıda anlatıldığı gibi görülen stok durumlarının, teklifte seçili bir ambar var ise, bu ambara göre ekrana getirilmesi sağlanabilir.



- Logo CRM üzerinde teklif oluşturulurken, seçili firmanın ERP üzerindeki cari hesap risk durumu kontrol edilebilir ve aksiyon belirlenebilir.
- Cari hesap bakiye/risk kontrolü teklif kaydedilirken veya satışa çevrilirken yapılabilir.
- Entegrasyon seti bazında cari hesap risk kontrolü için SQL cümlesi belirlenebilir. Bu SQL tanımının entegrasyon seti içerisinde yapılır. Bu da, müşteriye özel şartlarda cari hesap risk kontrolü yapılmasını sağlar. Belli cari hesap hareketlerinin veya tarihlerin kapsam dışında bırakılması, DBS limitlerinin kontrolü gibi.



- Logo CRM içerisinde teklife ürün ekleme esnasında, entegrasyon seti aktif ise, ürün fiyatları ERP üzerinden okunur. Bu öndeğerin değiştirilmesi ve fiyatların Logo CRM içerisinde okunması için bir ayar yapılabilir.
- Logo CRM içindeki ürün fiyatları, sadece fiyat türü ve geçerlilik tarihi ile saklanır. Cari hesaba (firmaya) veya diğer özelliklerine göre özel fiyat tanımı içermez.
- ERP servisleri üzerinden okunan ürün fiyatları, LogoObjectService ve Netsis REST V1 servisleri üzerinden gelir. Fiyat okunması için, sanki o anda sipariş/irsaliye/teklif yazılacakmış gibi bir XML veya JSON oluşturulup, bu servislerden ürün fiyatı talep edilir. Dolayısıyla, o andaki teklif üzerindeki bilgilere göre, ERP üzerinde satış fiyatı tanımı yapılabilir (Özel kod, yetki kodu, ticari işlem grubu, vb).
- Eklenen ürüne ait Tiger/Go üzerinde bir kampanya tanımlanmış ise (fiyat ve indirim), bu kampanya bilgisi otomatik olarak teklife eklenen ürüne yansır.
- Netsis ürünleri için, entegrasyon seti bazında, fiyat okumada kullanılmak üzere, koşullu hesapla, stok kartına göre hesapla ve fiyat sistemine göre hesapla opsiyonları ayarlanabilir.
- Eğer Logo CRM kullanan müşteride, ürün fiyatları ayrı bir veritabanı üzerinde ise ve bir SQL ile alınmak isteniyorsa, entegrasyon seti içerisinde bu ayar yapılabilir. SQL cümlesi, ürünün kodu, üretici kodu, vb tüm bilgileri ile oluşturulabilir. Fiyat, indirim-1 oranı, indirim-2 oranı ve döviz türü bilgileri SQL ile alınabilir.