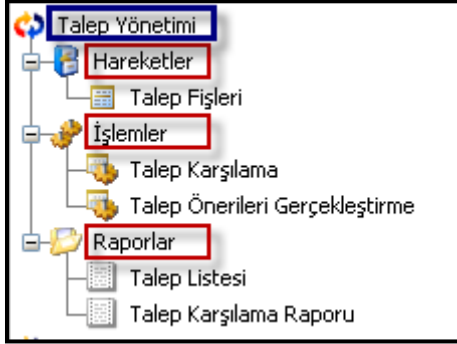


TALEP YÖNETİMİ

Firma içinde ihtiyaç duyulan malzemeler, bunların miktarları ve ne şekilde karşılanacakları Talep Yönetimi modülünde takip edilir.

Talep Yönetimi Bölümü;



menü seçeneklerinden oluşur.

Talep Yönetimi Öndeğerleri;

Talep Yönetimi öndeğer seçenekleri şunlardır :

Öndeğerler	
Talep Karşılama	
Talep Karşılama Tedarikçi Seçimi	<p>Talep karşılama işlemlerinde hangi tedarikçi tanımlarının listeleneceği bu öndeğer ile belirlenir. 3 seçeneğlidir.</p> <p>Tamamı listelensin seçilirse talep karşılama işlemlerinden ulaşılan tedarikçiler listesinde kayıtlı tüm tedarikçiler listelenir.</p> <p>Malzemeler için Onaylı Tedarikçiler seçilirse, talep karşılama işlemlerinden ulaşılan tedarikçiler listesinde, malzeme tanımında ilişkilendirilen onaylı tedarikçiler listelenir.</p> <p>Öneri Tedarikçiler seçilirse, talep karşılama işlemlerinden ulaşılan tedarikçiler listesinde, cari hesap tanımında öneri durum bilgisi ile kaydedilen tedarikçiler listelenir.</p>
Talep Karşılama Türü	<p>Talep karşılama öndeğeridir. Parametre satırı</p> <ul style="list-style-type: none">• Satınalma siparişi• Satınalma talebi• Talep• Proje• İhale• Üretim• İthalat• Satınalma dosyası <p>Seçeneklerini içerir. Burada yapılan seçim talep karşılama fişlerine öndeğer olarak aktarılır. Gerekirse değiştirilebilir.</p>
Rezervasyon Bitişi Gün Sayısı	<p>Talep karşılama işlemlerinde rezervasyon bitiş tarihi öndeğeridir. Bitiş tarihi işlem gününün tarihine burada verilen gün sayısı eklenerek bulunur ve rezervasyon bitiş tarihi alanına aktarılır.</p>

Talep Fişi	
Talep Satırı Rezervasyonu	Talep fiş satırlarında girilen rezervasyon bilgisi öndeğeridir. Evet ve Hayır seçeneklerini içerir. Evet seçilirse fiş satırındaki rezervasyon alanı öndeğer olarak işaretlenir.
Genel	
Birim Fiyat Öndeğeri	Talep fişi satırına gelecek olan “ Birim Fiyat Öndeğeri ” dir. <ul style="list-style-type: none"> • Tanımlı Satınalma Fiyatı • Son Satınalma Fiyatı • Son Satınalma Fiyatı (Net) • Tanımlı Satış Fiyatı • Son Satış Fiyatı • Son Satış Fiyatı (Net)
Parametreler	
Talep Fişi	
Organizasyonel Birim Ambar İlişkisi Kontrolü Yapılsın	Talep fişi kaydında organizasyonel birim ambar ilişkisi kontrolü yapıp yapılmayacağı bu parametre satırında yapılacak seçimle belirlenir. Evet ve Hayır olmak üzere iki seçeneğlidir. Evet seçilir ise malzeme işlemleri esnasında organizasyonel birim ve ambar kontrolü yapılır. Seçilen ambar organizasyonel birime ait değilse program uyarı verecektir. Hayır seçilmesi durumunda herhangi bir kontrol yapılmaz.
Talep Karşılama	
Talep Karşılama Karşılama Türü Dikkate Alınsın	Talep karşılama işlemlerinde talep fişinde belirtilen karşılama türünün dikkate alınıp alınmayacağını belirtir. Evet ve Hayır seçeneklerini içerir. Evet seçiminin yapılması durumunda karşılama işleminde talep fişinde belirtilen karşılama türü öndeğer olarak geçerli olacaktır.
Birleştirme Kodu Olmayan Öneriler Birleştirilsin	Birleştirme kodu olmayan talep önerilerinin durum öndeğeridir. Evet ve Hayır seçeneklerini içerir. Evet seçiminde talep fişi satırında birleştirme kodu verilmemiş öneriler birleştirilir.

Programda 3 tip talepten bahsedebiliriz. Bunlar; Talep (İç talep), Satınalma talebi ve Satış talebidir. Bu taleplerin sisteme girilmesi, talep karşılama işlemi (karşılama kasıtı Tiger Enterprise ürünü olduğu gibi fiş kesmek yani operasyonu fiiliyata dökmek değildir. Buradaki karşılama işlemi ile program bize karşılama önerisi ya da önerilerinde bulunur.) ve talep karşılama işlemi sonucunda ortaya çıkan karşılama önerilerinin gerçekleştirilmesi ile temelde takip edilmesi gereken işlem adımlarını tanımlayabiliriz.

Talep Fiş Başlığı;

Talep fişinin başlık kısmında diğer tüm fişlerde olduğu gibi benzer bir yapı söz konusu ancak farklı olarak “Talep Eden” bilgileri ve “Talebi Değerlendiren” bilgileri bulunmaktadır. Bölüm, Talebi değerlendirilen bölümü belirtir. Kayıtlı bölüm tanımları listelenir ve ilgili bölüm seçilir. Sicil No ise Talebi değerlendirilen kişidir. Personel kartları listesine ulaşıp ilgili personel seçilir.

Talep Fişi <DEXFDemandSlip_1> <DEBODemandSlip >

No* 1208131537175241 **Talep Eden**

Tarih* 13/08/2012

Saat 15:37

Özel Kod

Yetki Kodu

Belge No

Bölüm

Sicil No

Organizasyonel Birim* 01 X A.Ş.

Ambar 01.01.001 X_ISY1_AMBAR1

Talebi Değerlendiren

Bölüm 01 Merkez

Sicil No SCL001 Surname Name

Tür	Kod	Açıklaması	Miktar	Karşılanan Miktar	İptal Edilen Miktar	Gerçekleşen Miktar
Malzeme	TM.A.001		15	0	0	0 ADET

Talep fişi başlığında talep eden alanında talep eden kişi olarak bir sicil kartı seçildiğinde bu sicil kartı içerisindeki organizasyonel birim ve bölüm fiş başlığına öndeğer olarak gelecektir.

Talep Fişi <DEXFDemandSlip_1> <DEBODemandSlip >

No* 1208131537175241 **Talep Eden**

Tarih* 13/08/2012

Saat 15:37

Özel Kod

Yetki Kodu

Belge No

Bölüm 01 Merkez

Sicil No SCL001 Surname Name

Organizasyonel Birim* 01 X A.Ş.

Ambar 01.01.001 X_ISY1_AMBAR1

Talebi Değerlendiren

Bölüm

Sicil No

Tür	Kod	Açıklaması	Miktar	Karşılanan Miktar	İptal Edilen Miktar	Gerçekleşen Miktar
Malzeme	TM.A.001		15	0	0	0 ADET

Talep fişinin tüm satırlarında farklı ambar seçilebilir. Başlıktaki ambar bilgisi ambar bilgisi boş olan satırlar için önem arzedecektir. Boş ambar bilgisine sahip satırlar buradan ambar bilgisini alacaklardır. Burada ambar seçilmesinin nedeni şudur; bu işlem ile bir mal talep edilmektedir ve bu malın talep karşılama işleminden sonra bu ambara girmesi istenmektedir.

Talep fişinin başlığında Talebi değerlendirilen ve onaylayan kişinin bölüm ve sicil nosunun girildiği bir alan da ayrıca mevcuttur.

Talebi birkaç yöntemle karşılamak mümkün olabilmektedir. Bunlar; "Satınalma siparişi", "Satınalma talebi", "İhale", "Talep", "Proje", "Üretim emri", "İthalat" yöntemleridir.

Talebin ve satınalma talebinin ihale ile karşılanması da mümkün olabilmektedir. Ancak bu işlem standart paket kapsamında değil programdaki "İhale Yönetimi" modülü ile sözkonusu olabilmektedir.

Not: İhale yönetimi modülünde kısaca önce satın alınacak mal ile ilgili tekliflerin alınması ve bu tekliflerin değerlendirilmesi ile başlanıp ardından sözleşme aşamasına geçilmesi, daha sonra bu sözleşmenin onaylanıp siparişe dönüştürülmesi ve akabinde irsaliye, fatura vs gibi işlem adımları sözkonusudur.

Talebin "Talep" ile karşılanması demek ise şudur; birçok farklı kullanıcı tarafından dönem içerisinde birçok talep gelmiş olabilir. Bu talep fişleri tek bir talep fişi içerisinde toplanabilir. Böylece ilgili dönem içerisindeki tüm talepler tek bir talep fişi ile karşılanmış olacaktır. Akabinde talep karşılama ile normal işlem adımları takip edilebilir. Talepleri biriktirip daha sonra toplu olarak karşılamak için yapılan bir işlemdir.

Talebin ayrıca "Proje", "Üretim emri" ve "İthalat" ile de karşılanması mümkündür.

Talep Fiş Satırı;

Talep fişi satırındaki "Tür" kolonu talep türünü belirtir. Talep edilen şey bir malzeme olabileceği gibi hizmet de olabilir. Bu alanda " Malzeme", "Hizmet", "Varlık", "Malzeme Sınıfı", "Malzeme Takımı" seçeneklerini mevcuttur. Talep fişi satırındaki karşılama türü öndeğer karşılama türüdür, değiştirilebilir.

Talep fişi satırındaki karşılama miktarı onaylı önerilerin miktar toplamıdır. Gerçekleşen miktar ise onaylı önerilerden ne kadarının karşılandığı sorusuna karşılık gelir.

Talep edilen miktar stokta yeterince olmadığında alternatif malzeme kullanabilecekmiyim sorusuna karşılık gelen cevabı "**Alternatif malzeme kullanımı**" kolonu bize vermektedir. Bu alan; "Kullanılmayacak", "Tek Tip Malzeme Kullanılacak", "Tek Tip Alternatif Kullanılacak", "Karışık Kullanılacak" olmak üzere 4 seçenektir.

Kullanılmayacak seçiminde alternatifi kullanılmaz.

Tek Tip Malzeme Kullanılacak seçiminde, stokta hem ihtiyaç olan malzemeden hem de bu malzemenin alternatifinden bulunması ancak ihtiyacın tamamının yinede karşılamıyor olması durumunda, bu malzemelerden hangisi ihtiyacı daha fazla karşılıyorsa sadece o malzeme talep karşılama kullanılır.

Tek Tip Alternatif Kullanılacak malzemenin alternatiflerinden ihtiyacın tamamını veya büyük çoğunluğu karşılayabilen alternatif kullanılır. Stokta tamamını karşılayabilen bir alternatif bulunmuyorsa bu alternatif eğer ihtiyacın büyük kısmını karşılıyorsa geri kalan ihtiyacı karşılamak için bu malzeme üzerinden karşılama hareketleri yapılır.

Karışık Kullanılacak seçiminde ihtiyaç duyulan malzemenin hem kendisi hem de bütün alternatifleri talebin karşılanmasında kullanılabilir.

Rezervasyon, Satırdaki malzeme/hizmet/varlık/malzeme sınıfı/malzeme takımı için talep edilen miktarın, fiş geneli için seçilen ambarde rezerve edilip edilmeyeceğini belirtir. Yani başka bir kullanıcının bu stoğu kullanması engellenebilir. Stokta mal olduğu anlamına gelmiyor, mal stokta olmasa da (yolda olabilir ya da henüz sipariş edilmiş olabilir) bir şekilde bu talep karşılanacak onun için rezerve ediliyor. Rezervasyon öndeğeri ve rezervasyon bitişi gün sayısı Sistem Ayarları program bölümünde Öndeğerler ve Parametreler seçeneği altında yer alan Talep Yönetimi öndeğer ve Parametreleri ile belirlenir. Ayrıca talep rezervasyonu yapıldıysa örneğin toptan satış irsaliyesinde talep bağlantısı yapılarak ilişkilendirme yapılabilir. Yani rezervasyon ancak bir çıkış fişi ile kaldırılabilir, rezerve edilen malzeme sarf, fire gibi malzeme fişlerinde veya satış irsaliyesi ya da faturalarında kullanılıp ilgili talep fişi ile ilişkilendirme yapıldığında rezervasyon miktarları düşer. Böylece yapılan rezervasyona istinaden hangi çıkışın yapıldığı da ayrıca görülüp analiz edilebilir.

Analiz boyutları, Talep fişi ile kaydedilen işlemlerin etkileyeceği analiz boyutları ve projeleri fiş üzerinde alt bölümde yer alan Analiz Detayları seçeneği ile kaydedebiliriz. Analiz detayları talep fişinde yer alan her satır için ayrı ayrı kaydedilir.

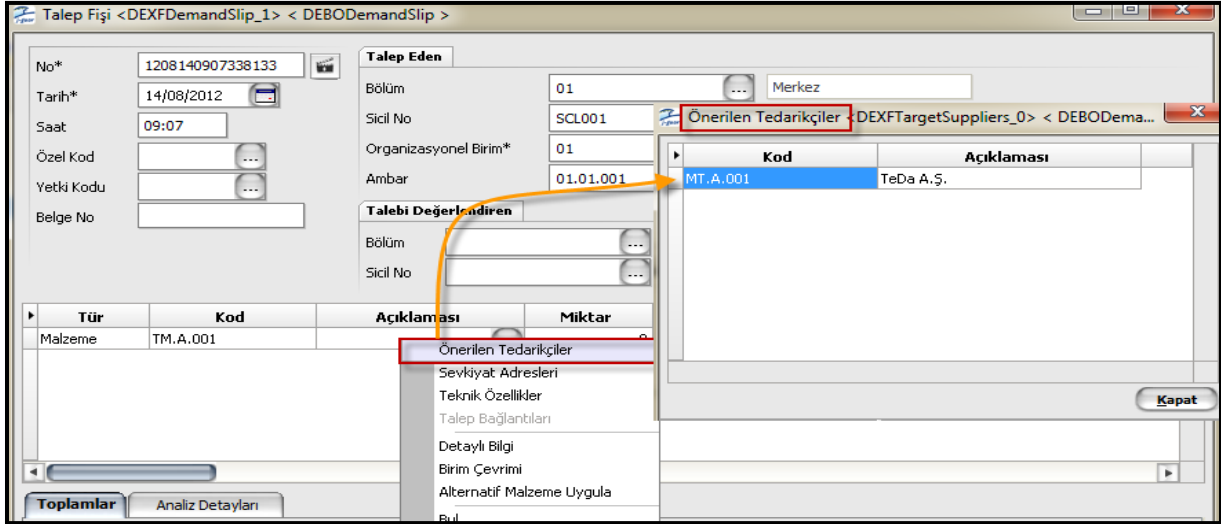
Toplamlar		Analiz Detayları						
Analiz Boyutu Kodu	Açıklama	Proje Kodu	Proje Aktivite Kodu	Dağıtım Oranı	Tutar	Tutar (RPB)	Bütçe Durumu	
				0	0,00	0,00	Kontrol yok	

Yerel Para Birimi: Raporlama Para Birimi:

Kalan: Toplam: Kalan Oran:

Özellikle maliyet muhasebesi işlemlerinde muhasebe hesaplarının yanı sıra, yapılan masrafların hangi birim ya da projelere dağıtılacağı gibi detaylar önemlidir. İşlemlerle ilgili ayrıntılı detay bilgi almak için analiz boyutlarının tanımlanması, proje bağlantısının kurulması ve dağıtım oranlarının belirlenmesi önemlidir. Böylece bilgiye hızlı ve hatasız ulaşım sağlanır. jGuar uygulamasında işlemlerde analiz boyutu ve proje girişi kontrolü yapılmaktadır. Bu kontrolün hangi işlemler için ve ne şekilde yapılacağı Sistem Ayarları program bölümünde Öndeğer ve Parametreler menüsünde yer alan Genel Muhasebe seçeneği ile belirlenebilir.

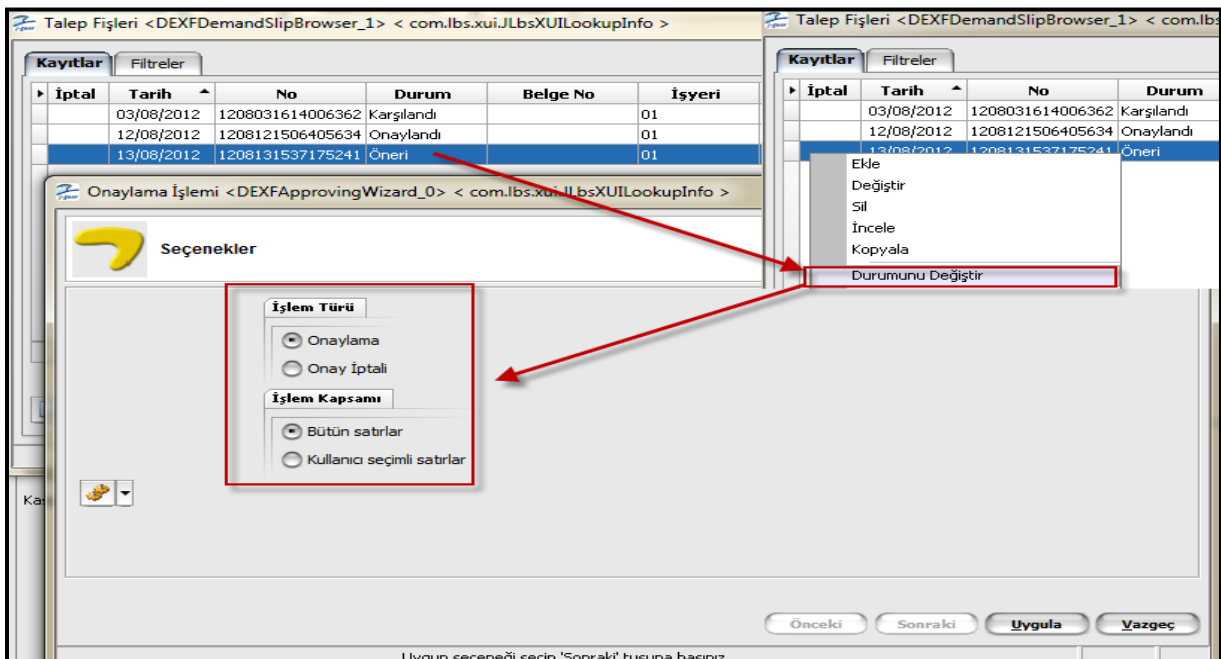
Satırda F9 menüde “Önerilen Tedarikçiler” seçeneği vardır. Daha önce bu malı X tedarikçisinden almış ve bu tedarikçiden memnun kalmışsak bunu bir öneri olarak girebiliriz fişe (ve ayrıca satınalma siparişi ile talebi karşılayacaksam karşılama önerilerinde parametreye bağlı olarak programa bu önerilen tedarikçiyi kullan diyebiliriz).



Söz konusu talebe istinaden teknik özellikler girmek istiyorsak, özellikle vurgulayacağım özellikler varsa bunu da F9 menüden belirtebiliyoruz. Ayrıca satırda o anda talep edilen mal ile ilgili ambar toplamlarını da görebiliyoruz.

Talep Fişi Onaylama ve Onay İptali İşlemleri;

Talep fişi ile kaydedilen taleplerin karşılanması için öncelikle talep fişinin onaylanması gerekir. Bu işlem için talep fişleri listesinde onaylanacak fiş üzerinde sağ fare tuşu menüsündeki “Durumunu Değiştir” seçeneği kullanılır.



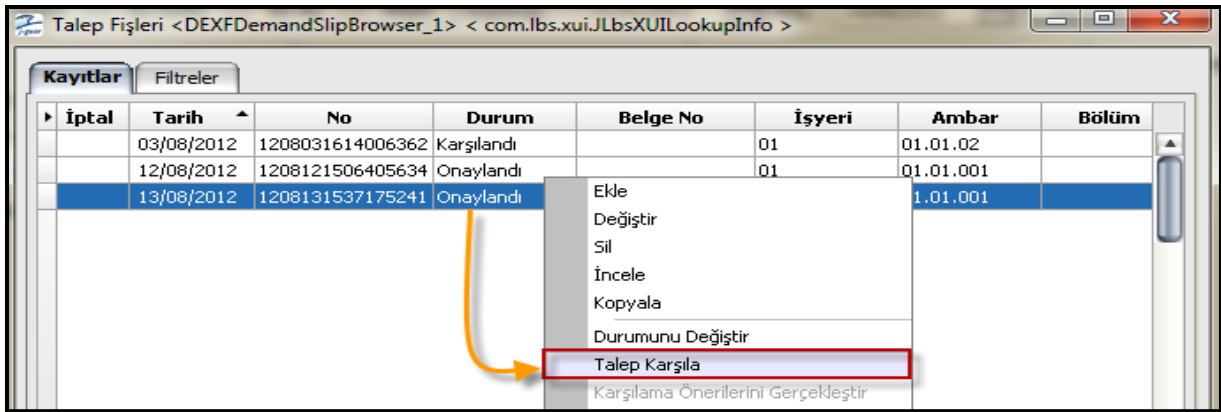
Bütün Satırlar seçilirse, talep fişi içerisinde yer alan öneri durumundaki tüm fiş satırları için onaylama işlemi yapılır.

Kullanıcı Seçimli Satırlar seçilirse, onaylanacak satırlar, filtre seçenekleri kullanılarak belirlenir. “Kullanıcı seçimli satırlar” seçimini yaptıktan sonra “Sonraki” düğmesi tıklandığında Onaylama Filtreleri ekranı görüntülenir.

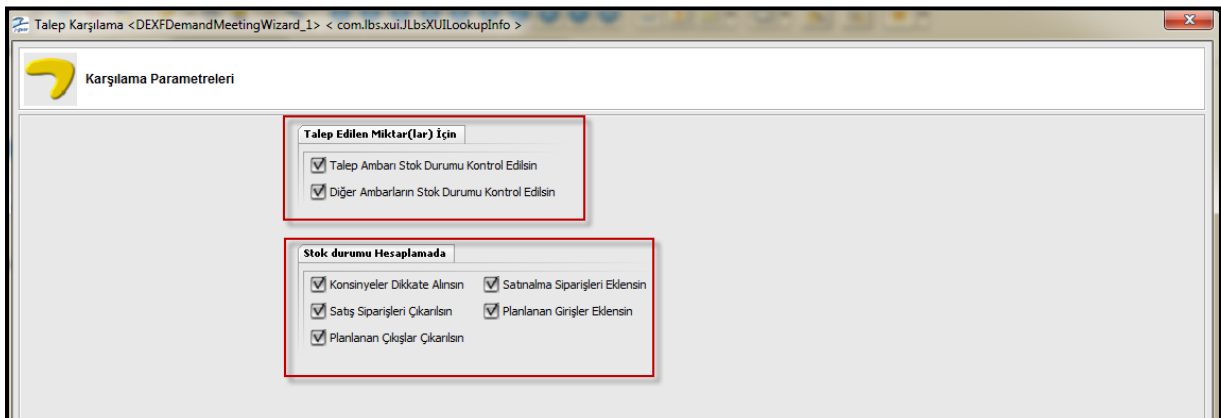
Aynı şekilde “**Onay İptali**” işlemi ile de onaylanmış bir fiş (Bütün satırlar / Kullanıcı seçimli satırlar) öneri durumuna alınabilir.

Talep Karşılama İşlemleri;

Talep fişi ile kaydedilen taleplerin ne şekilde karşılanacağı, karşılanacak miktarlar ve diğer bilgiler “**Talep Karşıla**” seçeneği ile gerçekleştirilir. Talep fişleri browser’ında sağ fare tuşu menüsünde yer alır. Karşılama işlemleri “**Onaylandı**” durumundaki talep hareketleri için yapılır. Talep karşılama işleminin amacı, talep hareketlerine yönelik karşılama önerilerinin oluşturulması ve onaylanan önerilerin gerçekleştirilerek talep karşılama hareketlerinin oluşturulmasıdır.



Yukarıda görülen karşılanacak talep hareketleri ekranındaki talep hareketi seçilip sonraki denildiğinde “Karşılama Parametreleri” ekranına ulaşılır. Karşılama Parametreleri ekranında, Talep karşılama işlemlerinde geçerli olacak parametreler belirlenir. İlgili talepleri bir temin işlemi ile karşılamadan önce, ambardaki stok durumunun kontrol edilip edilmeyeceği ya da diğer ambarlardan transfer yapıp yapılmayacağı vb. parametre bilgileri yer alır.



1) Talep Edilen Miktar (lar) için,

Talep edilen miktarlar için dikkate alınacak ambar ya da ambarlar

- Talep Ambarı Stok Durumu Kontrol Edilsin
 - Diğer Ambarların Stok Durumu Kontrol Edilsin
- seçenekleri ile belirlenir.

Talep Ambarı Stok Durumu Kontrol Edilsin seçiminizde, talep satırında yer alan her malzemenin, satır için seçilen talep ambarında olup olmadığı ve miktarı kontrol edilir.

Diğer Ambarların Stok Durumu Kontrol Edilsin seçiminizde, talep satırında yer alan malzeme, satır için seçilen talep ambarında olmadığı durumda, ilgili talep fişinin ait olduğu işyerine bağlı olan diğer ambarlarda olup olmadığı ve miktarı kontrol edilir. Sadece bu seçenek işaretli ise, talep satırında yer alan ambar için malzeme ve miktar kontrolü yapılmaz, doğrudan seçmiş olduğunuz işyerine ait diğer ambarlar kontrol edilir.

Bu parametrelerin her ikisi de işaretli değilse, hiçbir şekilde ambar kontrolü yapılmaz.

Her ikisinin de işaretli olması durumunda, önce talep ambarı kontrolü yapılır. Satırda yer alan malzemenin talep ambarında olmaması durumunda da talep fişinin ait olduğu işyerine bağlı olan diğer ambarların kontrolü gerçekleştirilir.

2) Stok durumu hesaplamada,

Stok durumu hesaplama parametresi ile, talep ambarında ve/veya diğer ambarlarda yer alan malzemeye ait miktarların ne şekilde hesaplanacağı belirlenir.

Parametre satırı;

- Konsinye Girişler Eklensin
- Satınalma Siparişleri Eklensin
- Alınan Siparişler Çıkarılsın
- Planlanan Girişler Eklensin
- Planlanan Çıkışlar Çıkarılsın

seçeneklerinden oluşur. Tüm satırlar öndeğer olarak işaretli gelir. Hesaplama dikkate alınmayacak parametrenin yanındaki işaret kaldırılır.

Talep karşılamada talep ambarı ve diğer ambarlar için stok kontrolü yapılmayacaksa diğer bir deyişle talepler stoktan ya da ambar transferi ile karşılanmayacaksa Parametreler penceresinde Talep edilen Miktarlar için başlığı altında yer alan parametrelerin yanındaki işaret kaldırılır ve Sonraki düğmesi tıklanır. Talebin ne şekilde karşılanacağı "Diğer Karşılama Yöntemleri Seçimi" penceresinde belirlenir.

Talep Karşılama <DEXFDemandMeetingWizard_1>

Diğer Karşılama Yöntemleri Seçimi

Bekleyen Miktarlar

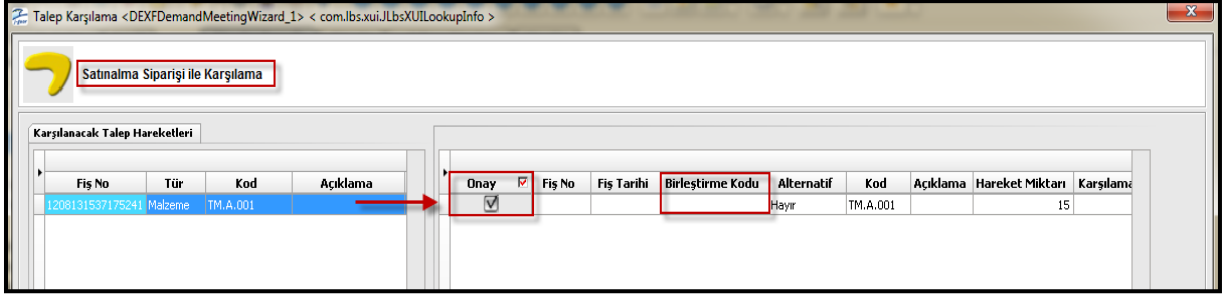
- Satınalma siparişi ile karşılansın
- Satınalma talebi ile karşılansın
- İhale ile karşılansın
- Talep ile karşılansın
- Proje ile karşılansın
- Üretim emri ile karşılansın
- İthalat ile karşılansın

Talep Karşılamada

- Karşılama yöntemi dikkate alınsın

Diğer karşılama yöntemleri seçimi ekranında talep karşılama “Karşılama yöntemi dikkate alın” seçeneğinin işaretlenmesi durumunda yalnızca burada seçilen karşılama yöntemi belirtilerek kaydedilen talep hareketleri için karşılama işlemi yapılır ve karşılama önerileri oluşturulur. Yani talep fişi satırındaki “Karşılama Türü” kolundaki bilgi dikkate alınır.

Talebin satınalma siparişi ile karşılanması ekranı (Karşılama Önerisi) aşağıdaki gibidir...



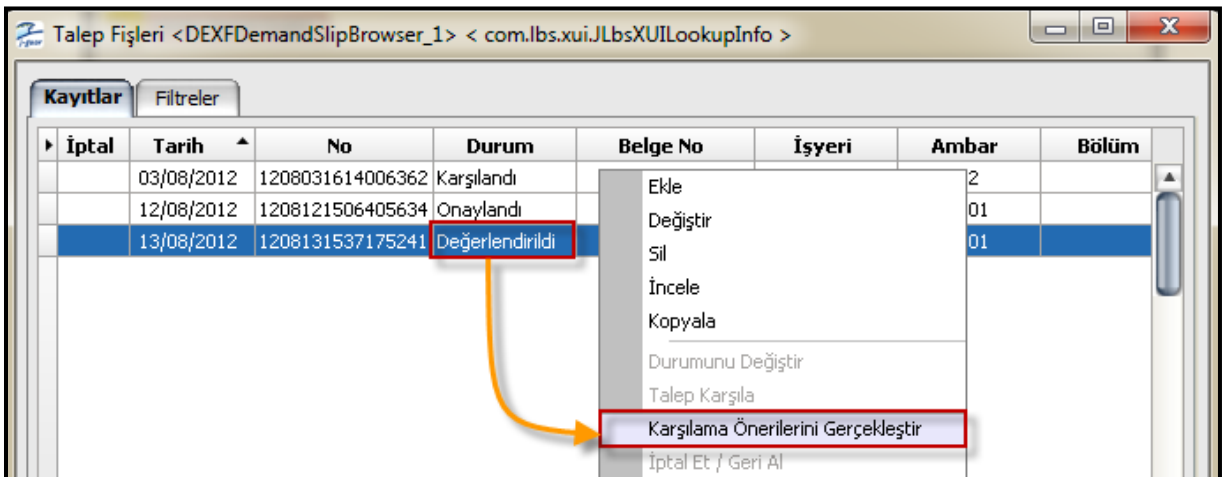
Onay:

Karşılacak talep hareketleri ekranında birden fazla talep hareketi olması durumunda bu satırların birleştirilmesine mani bir durum yoksa (farklı organizasyonel birim vs.) istenilen satırlar için aynı "Birleştirme Kodu" verilerek oluşturulacak olan sipariş fişinde satır birleştirme yapılabilir. Ayrıca Ticari Sistem Öndeğer ve Parametreleri - Talep Yönetimi parametrelerindeki "**Birleştirme Kodu Olmayan Öneriler Birleştirilsin (Evet/Hayır)**" parametresi ile de birleştirme kodu olmayan satırların koşullar uygunsa birleştirilmesi söz konusu olabilmektedir...

Birleştirme Kodu:

Programın ekrana getirdiği karşılama önerisi onaylanmaz ise "**Karşılama Önerilerini Gerçekleştir**" işlemi yapılamaz. Dolayısıyla öneriyi ya bu ekranda onaylamak gerekir ya da bu ekran kaydedildikten sonra talep fişi üzerinden bu sefer karşılama önerileri ekranına ulaşır bu ekrandan ilgili öneriyi onaylamak gerekir...

Karşılama önerisi onaylanıp kaydedildiğinde talep fişi durumu "**Değerlendirildi**" olarak görünecektir. Değerlendirildi durumundaki bu fiş üzerinden "Karşılama Önerilerini Gerçekleştir" işlemi yapılabilir. Talep fişinde kısmi karşılama yapılsaydı da durumu yine değerlendirildi olacaktı.



Karşılama önerilerini gerçekleştir ekranında program oluşturulacak olan fişin, fiş numarasını ve tarihini gösterir. İstenirse buradan ilgili numara ve tarih değişikliği yapılabilir. Gerekli düzenleme yapıldıktan sonra "Fiş Oluştur" denilerek ilgili sipariş fişi oluşturulmuş olur.

Karşılama Önerileri <DEXFDemandMeetingTransactions_0> <com.lbs.xui.JLbsXUILookupInfo >

Stoktan Karşılama **Satınalma Siparişi** Satınalma Talebi İhale Talep Proje Satış Talebi Üretim İthalat Satınalma Dosyası

Fiş No	Fiş Tarihi	Alternatif	Kod	Açıklama	Onay	Hareket Miktarı			Karşılama Miktarı			Rezerve
						Önerilen	Onaylanan	Birim	Önerilen	Onaylanan	Birim	
1208141337216521	14/08/2012	Hayır	TM.A.001		<input checked="" type="checkbox"/>	15	15	ADET	15	9	ADET	<input checked="" type="checkbox"/>

Fiş Oluştur Vazgeç

Karşılama miktarı hareket miktarından daha az tutularak öneri gerçekleştirildiğinde talep fişi durumu “Öneri Gerçekleştirildi” olarak güncellenir.

Talep Fişleri <DEXFDemandSlipBrowser_1> <com.lbs.xui.JLbsXUILookupInfo >

Kayıtlar Filtreler

İptal	Tarih	No	Durum	Belge No	İşyeri	Ambar	Bölüm	Özel
	03/08/2012	1208031614006362	Karşılandı		01	01.01.02		
	12/08/2012	1208121506405634	Onaylandı		01	01.01.001		
	13/08/2012	1208131537175241	Öneri Gerçekleştirildi		01	01.01.001		

Taslak olarak oluşmuş sipariş fişinin durumu ise “Onaylandı”ya çekildiğinde talep fişinin durumu da “Karşılandı” olarak güncellenecektir.

Satınalma Siparişleri <LOXFOrderSlipBrowser_1> <com.lbs.xui.JLbsXUILookupInfo >

Kayıtlar Filtreler

Tarih	No	Durum	Belge No	Cari Hesap Unvanı	Tutar	Tutar (RPB)	İşyeri	Ambar
13/08/2012	1208031616187867	Kapandı		TeDa A.Ş.	800,00	400,00	01	01.01.02
14/08/2012	1208141337216521	Taslak			61,95	0,00	01	01.01.001

Durum Değişikliği <LOXFApprove_1> <com.lbs.xui.JLbsXUILookupInfo >

Seçenekler

İşlem Türü

- Taslak
- Teyit Edilmiş
- Onaylandı
- İptal Edilmiş
- Kapandı
- Karşılandı
- Karşılıyor

İşlem Kapsamı

- Bütün satırlar
- Kullanıcı seçimli satırlar

Önceki Sonraki Uygula Vazgeç

İptal	Tarih	No	Durum	Belge No	İşyeri	Ambar	Bölüm	Özel Kod
	03/08/2012	1208031614006362	Karşlandı		01	01.01.02		
	12/08/2012	1208121506405634	Onaylandı		01	01.01.001		
	13/08/2012	1208131537175241	Karşlandı		01	01.01.001		
	14/08/2012	1208141346517732	Onaylandı		01	01.01.001		
	14/08/2012	1208141350257175	Karşlandı		01	01.01.001		

Talep Fişinin Toptan Satış Faturasına Aktarımı;

Talep fişi toptan satış faturasına (ya da irsaliyesine) aktarılabilir. Buradaki amaç rezervasyon yapılmış talep hareketinin hangi çıkış işlemi ile kapatılacağıdır.

Aşağıdaki örnekte Talep fişi içerisinde “Rezervasyon” işlemi yapılacak ve akabinde bu talep hareketi toptan satış faturası ile ilişkilendirilerek rezervasyon kapatılacaktır.

Talep fişi eklendi ve satırda Rezervasyon seçildi;

Tür	Kod	Açıklaması	Miktar	Karşlanan Miktar	İptal Edilen Miktar	Gerçekleşen Miktar	Birim	Birim Fiyat	Para Birimi	Kuru	Fiyat	KDV Oranı	KDV Dahil	KDV Tutarı	Tutar	Rezervasyon	Kar (FPH)	Duru
Malzeme	TM.A.003		15	15	0	0	ADET	6	<TRY>	0	0	18		16,20	90,00	<input checked="" type="checkbox"/>	0,00	Değerler

Talep fişi onaylandı ve malzemenin gerçek stok rakamının 15 adet azaldığı görüldü.

Türü	Kod	Açıklama	Ana Birim	Fili Stok	Gerçek Stok	Ar
(VA) Varlık	MZL001	Varlık 1	ADET	1		
(TM) Ticari Mal	TM.A.001		ADET	225	188	
(TM) Ticari Mal	TM.A.002		ADET	520	520	
(TM) Ticari Mal	TM.A.003		ADET	480	465	
(TM) Ticari Mal	TM.A.004		ADET			
(TM) Ticari Mal	TM.B.001		ADET			
(TM) Ticari Mal	TM.B.002		ADET			

Talep karşılama işlemi yapılarak ilgili talep hareketi siparişe aktarıldı ve sipariş “Onaylandı”. Sipariş onaylandığında talep fişinin durumu “Karşlandı” olarak güncellendi.

Tarih	No	Durum	Belge No	Cari Hesap Unvanı	Tutar	Tutar (F
13/08/2012	12080316161878	Kapandı		TeDa A.Ş.	800,00	4
14/08/2012	1208141337216521	Onaylandı			61,95	
14/08/2012	1208141400380249	Onaylandı		Green Ltd.Şti	37,84	
14/08/2012	1208141432041708	Onaylandı		Green Ltd.Şti	106,20	

İptal	Tarih	No	Durum	Belge No	İşyeri	Ambar	Bölüm
	03/08/2012	1208031614006362	Karşılandı		01	01.01.02	
	12/08/2012	1208121506405634	Onaylandı		01	01.01.001	
	13/08/2012	1208131537175241	Karşılandı		01	01.01.001	
	14/08/2012	1208141346517732	Onaylandı		01	01.01.001	
	14/08/2012	1208141350257175	Karşılandı		01	01.01.001	
	14/08/2012	1208141421452211	Karşılandı		01	01.01.001	

Son işlem olarak toptan satış faturasında talep ile ilişkilendirme işlemi yapılarak rezervasyonun kapatılması işlemi yapıldı.

Tür	Kod	Açıklama	Miktar	Birim	Birim Fiyat	Bir	Para Birimi (RPB)	Dövizli Birim Fiyat (RPB)	Para Birimi (FPB)	Kuru	Birim
Malzeme	TM.A.003		15	ADET	12		USD	0,00	<TRY>	0	
İndirim	<..>		0		0		USD	0,00	<TRY>	0	

Tür	Kod	Açıklama	Miktar	Birim	Bekleyen Miktar	Birim	Bekleyen Miktar (Ana Birim)	İlişkili Miktar	Rezervasyon	Kuru	Birim
Malzeme	TM.A.003				0		0	0	Hayır	0	
İndirim	<..>									0	

Fiş Tarihi	Fiş No	İzel Ki en P.	İşyeri	Ambar	Bölüm	Fiş Durumu	Miktar	Birim	Teslim Tarihi	Karşılama Türü	Satır Açıklam
14/08/2012	1208141421452211		01	01.01.001		Karşılandı	15	ADET	14/08/2012	Satınalma	

