



E-REÇETE KARŞILAŞILABİLECEK SORUNLAR VE ÇÖZÜMLERİ

LOGO YAZILIM

04/01/2018

İçindekiler

E-Reçete Kurulum Detayları.....	3
Kurulum Yapılan Dizin.....	4
Test Uygulaması/Canlıdaki Uygulama Farkı.....	4
E-Reçete Gönderiminin Başarılı Olması İçin Öncesinde Yapılması Gereken Kontroller	5
İşyeri Hekimi Doğrulama Ve E-Recete Onaylama Şartları.....	5
1. Sağlık Bakanlığı Doktor Bilgi Bankası	5
2. İsg-Katip İşyeri Hekimliği Sertifikası.....	5
3. İsg-Katip İşyeri Sözleşmesi.....	5
4. Tesis Kodu	5
5. Elektronik İmza.....	5
Alınabilecek Hatalar Ve Çözümleri.....	6
Sertifika Geçersiz Hatası	6
İmzager Uygulaması Kurulumu	6
Doktor Reçete Tarihinde, Girilen Sağlık Tesisinde Çalışmamaktadır Hatası	9

E-REÇETE KURULUM DETAYLARI

Kurulum dosyaları set bölgesinden alınmalıdır.

Kurulum dosyasını indirmek için gerekli bilgiler aşağıda paylaşılmaktadır.

Setup indirilecek adres: <http://webftp.netsis.com.tr/>

Erişim bilgileri:

Domain : NetsisYAZILIM

Username :netsisbayi

Password: netsis

Bilgileri ile giriş yapıldıktan sonra "Install_ ile başlayan klasör seçilir

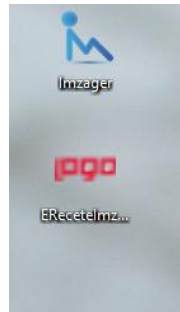
NetsisHR ile ilgili tüm setup, exe ve scriptler; Install_ ile başlayan dizin altında "HR_3_15_1_0" başlığı altında bulunmaktadır.

- NETSISHR Setup için; "Setup.NetsisHR.exe" indirilmelidir.
- Veritabanı güncellemesi için; DBUPDATE klasörü altındaki cümleler veritabanı güncellemesi için indirilmelidir.
- E-Reçetelerin Medula Sistemine Gönderimi için; E-Recete_Imzala_Setup klasörü altındaki exe kurulmalıdır.
- E-Reçetede kullanılacak, ilaç ve tanı insert scriptleri için ; E-Recete_Script klasörü altındaki scriptler personel veritabanında çalıştırılmalıdır.

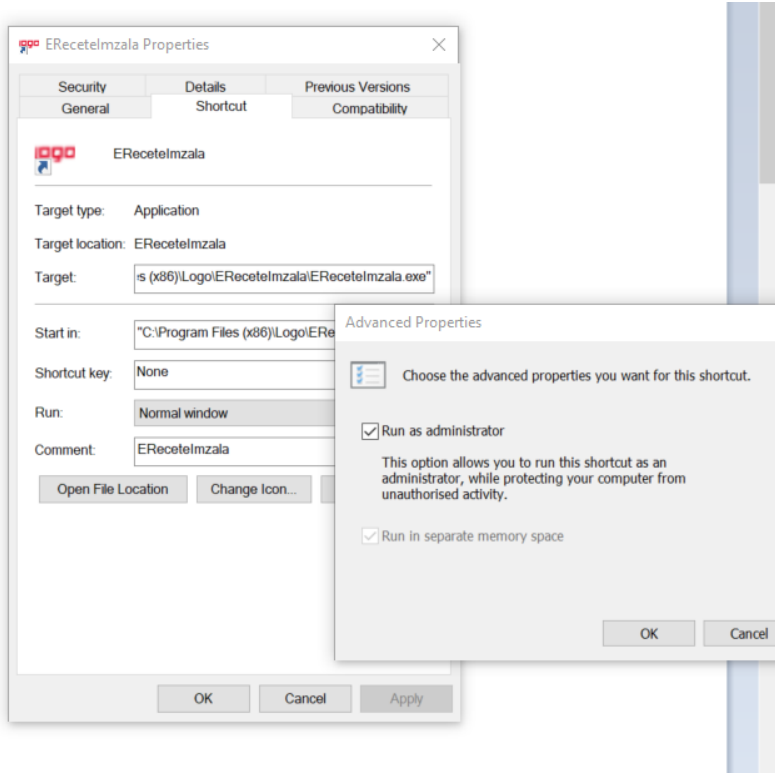
NOT: Ayrıca E-Reçete ile ilgili dökümanlara <https://docs.logo.com.tr/pages/viewpage.action?pageId=20350556> linkinden de erişilebilir.

E-Recete_Imzala_Setup kurulum yapılırken, veritabanı connection string kısmında NetsisHR ve ya TigerHR veritabanı seçilmelidir.

Kurulum sonrası masaüstünde kısayol olarak aşağıdaki gibi simgesi görünmektedir.



İlk kullanımda yapılması gereken bir işlem vardır. Kısayol mouse – sağ click ile ilk kez kullanımda açılır, aşağıdaki ekrandaki gibi “Advanced Properties” ile “Run As Administrator” hakkı verilmelidir.



Kurulum Yapılan Dizin

Kurulum yapılan dizin: C:\Program Files (x86)\Logo\ERecetelmzala

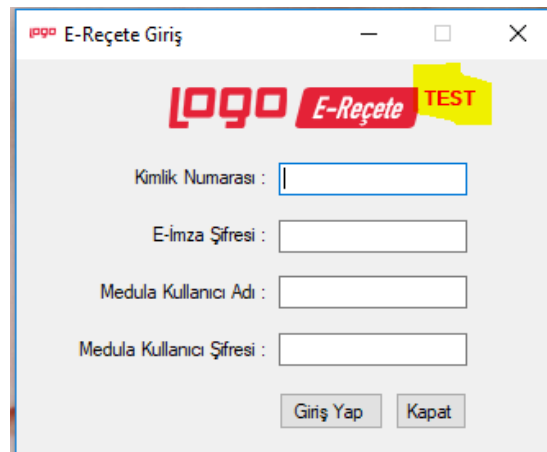
E-recetenin config dosyası: C:\Program Files (x86)\Logo\ERecetelmzala\ERecetelmzala.exe.config

Config dosyasında veritabanı bilgileri yazmaktadır.

Test Uygulaması/Canlıdaki Uygulama Farki

2 Ocak 2018 öncesinde test amaçlı yapılan kurulumlar ile 2 Ocak 2018 sonrasında canlıya alınan kurulumlar arasındaki fark aşağıdaki gibi ayırt edilebilir, test kurulumlarında giriş ekranında aşağıdaki gibi test yazmaktadır.

Kimlik numarası, giriş yapacak doktorun kimlik numarası olmalıdır.



E-REÇETE GÖNDERİMİNİN BAŞARILI OLMASI İÇİN ÖNCESİNDE YAPILMASI GEREKEN KONTROLLER

- İşyeri hekimleri <https://medeczane.sgk.gov.tr/eczane/login.jsp> adresinden Medula'da kullanıcı açarken, güvenlik sorusu ve cevabı girmeleri gerekiyor. Boş geçerek kullanıcı oluşturmaları halinde yine aynı adreste login olduktan sonra kullanıcı bilgileri güncelleme bölümünden bu bilgileri doldurabilirler.
- Reçete gönderilecek bilgisayara E-imza kurulum işlemlerini tamamlanmış olması gerekiyor.
- İmza sağlayıcıların internet sitelerinde kurulum dosyaları var.
- Java yüklenmiş olması gerekiyor. Gerekli dosyalara <https://www.java.com/tr/download/manual.jsp> adresinden ulaşabilirler.
- Sertifika hatası alınıyorsa imzager kurulmalı, müşteride varsa kaldırılıp tekrar kurulmalıdır. İmzager uygulamasından herhangi bir şey imzalanıp, yeni sertifika oluşturulmalıdır.

İŞYERİ HEKİMİ DOĞRULAMA VE E-RECETE ONAYLAMA ŞARTLARI

1. SAĞLIK BAKANLIĞI DOKTOR BİLGİ BANKASI

<http://sbu2.saglik.gov.tr/drBilgi/> adresinden, bilgiler kontrol edilmelidir. Sağlık Bakanlığı Doktor Bilgi Bankasında Kayıtlı Hekim Olunması gerekmektedir.

2. İSG-KATİP İŞYERİ HEKİMLİĞİ SERTİFİKASI

İşyeri hekiminin geçerli bir işyeri hekimliği sertifikasına sahip olup olmadığı; ÇSGB bünyesinde bulunan İSG-KATİP <https://isgkatip.csgb.gov.tr> adresinden veya "e-Devlet Kapısı" adresinden giriş yapılarak kontrol edilebilir.

İşyeri hekimlerinin e-Reçete yazabilmeleri için "Geçerli İşyeri Hekimliği" sertifikasına sahip olmaları gerekmektedir.

NOT: İşyeri hekimliği sertifikası geçerliliği her 5 yılda bir ÇSGB tarafından vize işleminin yapılmış olması anlamına gelmektedir. Vize işlemi zamanında yapılmayan sertifikalar, vize işlemi yapılanaya kadar geçersiz sayılacaktır.

3. İSG-KATİP İŞYERİ SÖZLEŞMESİ

İşyeri hekimlerinin e-Reçete yazabilmeleri için; "İşyeri Hekimliği Sözleşmesinin" olması gerekmektedir.

4. TESİS KODU

NetsisHR uygulamasında "Tesis Kodu" girilmesi zorunludur. Tesis Kodu MEDULA sistemine girilerek öğrenilebilir.

5. ELEKTRONİK İMZA

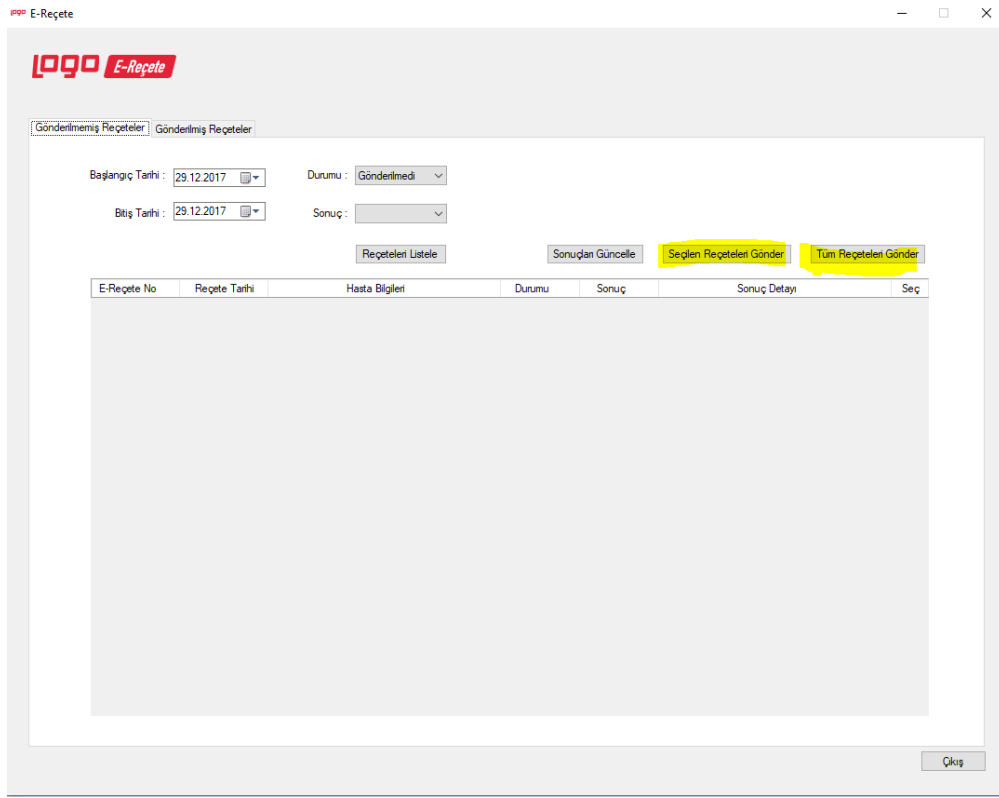
İşyeri hekimlerinin E-Reçete yazabilmeleri için; işyeri hekimlerinin "Elektronik İmza" sahibi olması gerekmektedir. Daha önce sahip olunmuş elektronik bir imza varsa, bu e-Reçete işlemleri için kullanılabilir, ayrıca bir elektronik imza almanız gerekmemektedir.

"USB Dongle" olarak elektronik imzayı temin ettikten sonra, elektronik imzanın olduğu USB Dongle'in bilgisayara kurulması gerekir.

ALINABİLECEK HATALAR VE ÇÖZÜMLERİ

Sertifika Geçersiz Hatasi

Aşağıda gösterilen butonlara tıkladığında sertifika hatası alınıyorsa imzager kurulmalı, müşteriye varsa kaldırılıp tekrar kurulmalıdır. Imzager uygulamasından herhangi birşey imzalanıp, yeni sertifika oluşturulmalıdır.



The screenshot shows the E-Reçete application interface. At the top, there is a logo and the text "E-Reçete". Below this, there are two tabs: "Gönderilmemiş Reçeteler" and "Gönderilmiş Reçeteler". The "Gönderilmemiş Reçeteler" tab is active. The interface includes several filters and buttons:

- Başlangıç Tarihi: 29.12.2017
- Bitiş Tarihi: 29.12.2017
- Durumu: Gönderilmedi
- Sonuç: (empty dropdown)

Below the filters, there are four buttons: "Reçeteleri Listele", "Sonuçları Güncelle", "Seçilen Reçeteleri Gönder", and "Tüm Reçeteleri Gönder". The "Seçilen Reçeteleri Gönder" and "Tüm Reçeteleri Gönder" buttons are highlighted in yellow. Below the buttons is a table with the following columns: "E-Reçete No", "Reçete Tarihi", "Hasta Bilgileri", "Durumu", "Sonuç", "Sonuç Detayı", and "Seç". The table is currently empty. At the bottom right of the interface, there is a "Çıkış" button.

İmzager Uygulaması Kurulumu

Bu işlem için gerekli linkler :https://www.e-imzatr.com/?gclid=EAlaIqobChMI44Shj7Cv2AIVg7DtCh0PGAG3EAAAYASAAEgIDLvD_BwE#

adresinde aşağıdaki ekranda belirtilen java kurulumu yapılmalıdır.



AKTİVASYON VE SERTİFİKA İPTAL

Sertifika Aktivasyonu İçin [TIKLAYINIZ](#)
Sertifika İptali İçin [TIKLAYINIZ](#)

ZAMAN DAMGASI DESTEK

Zamane İçin [TIKLAYINIZ](#)

ONLİNE DESTEK

Online Destek İçin [TIKLAYINIZ](#)
Sıkça Sorulan Sorular [TIKLAYINIZ](#)

E-İMZA DESTEK

E-İmza Kurulum Videosu [TIKLAYINIZ](#)
E-İmza Gerekli Sürücüler [TIKLAYINIZ](#)
Kurulum Klavuzu [TIKLAYINIZ](#)
Desteklenen Standartlar [TIKLAYINIZ](#)
Pdf İmzalama Videosu [TIKLAYINIZ](#)

GEREKLİ LINKLER

Java 32 / 64 Bit [TIKLAYINIZ](#)
Gerekli DLL Dosyaları [TIKLAYINIZ](#)
Java Error Çözümü [TIKLAYINIZ](#)

BİLGİ BANKASI

Sertifika İlkeleri ve Diğer Dokümanlar
Sertifika İptal Listeleri ve Kök Sertifikalar
Başvuru Sözleşmeleri ve Diğer Sözleşmeler
Kanun ve Yönetmelikler

“Gerekli Linkler” başlığı altındaki java ile ilgili linke tıkladığında aşağıdaki ekrandan java kurulumu gerçekleştirilmelidir.



İndirme Yardım

Ara

Tüm İşletim Sistemleri İçin Java Yazılımını İndirme

Önerilen Version 8 Update 151
17 Ekim 2017

En yeni Java sürümünü bilgisayarınıza yüklemek için, aşağıdaki listeden işletim sisteminize ilgili dosyayı seçin.

[Eski Sürümleri Kaldırma](#) [Java nedir?](#)

Java yazılımını indirerek **son kullanıcı lisans sözleşmesi** koşullarını okumuş ve kabul etmiş olursunuz

Windows	Hangisini seçmeliyim?	
Windows Çevrimiçi dosya boyutu: 1,77 MB	Talimat	Java'yı kurduktan sonra tarayıcınızda Java'nın etkinleştirilmesi için bağlantımanız gerekebilir.
Windows Çevrimiçi dosya boyutu: 60,72 MB	Talimat	
Windows Çevrimiçi: 64 bit dosya boyutu: 67,25 MB	Talimat	

32 bit ve 64 bit tarayıcıları değiştirmeniz gerekiyorsa, her iki tarayıcıda da Java eklentisine sahip olmak için hem 32 bit, hem 64 Java yazılımını yüklemeniz gerekir. [Windows için 64 bit Java yazılımıyla ilgili sık sorulan sorular](#)

Mac OS X	Mac OS X	
Mac OS X (10.7.3 sürümü ve üzeri) dosya boyutu: 74,14 MB	Talimat	Java'yı kurduktan sonra tarayıcınızda Java'nın etkinleştirilmesi için tarayıcınızı yeniden başlatmanız gerekebilir.

* Oracle Java (Sürüm 7 ve daha ileri sürümler), kurulum için Mac OS X 10.7.3 (Lion) veya üzeri sürümün çalıştırılan Intel tabanlı Mac ile yönetici yetkileri gerektirir. [Daha fazla bilgi](#)

Linux

İmzager uygulaması kurulumu java kurulumu sonrasında yapılabilir.

<https://yazilim.kamusal.gov.tr/?q=/node/5>

Imzager 2.4.4 Kurulumu

Dosya çağrışımlarını seçiniz

Hangi dosya çağrışımlarının oluşturulmasını istersiniz?



Oluşturulmasını istediğiniz dosya çağrışımlarını seçiniz, oluşturmak istemediğiniz dosya çağrışımlarını temizleyiniz. Devam etmeye hazır olduğunuzda İleri'yi tıklayınız.

İmzager dosyası (*.imz)

İmzager dosyası (*.p7s)

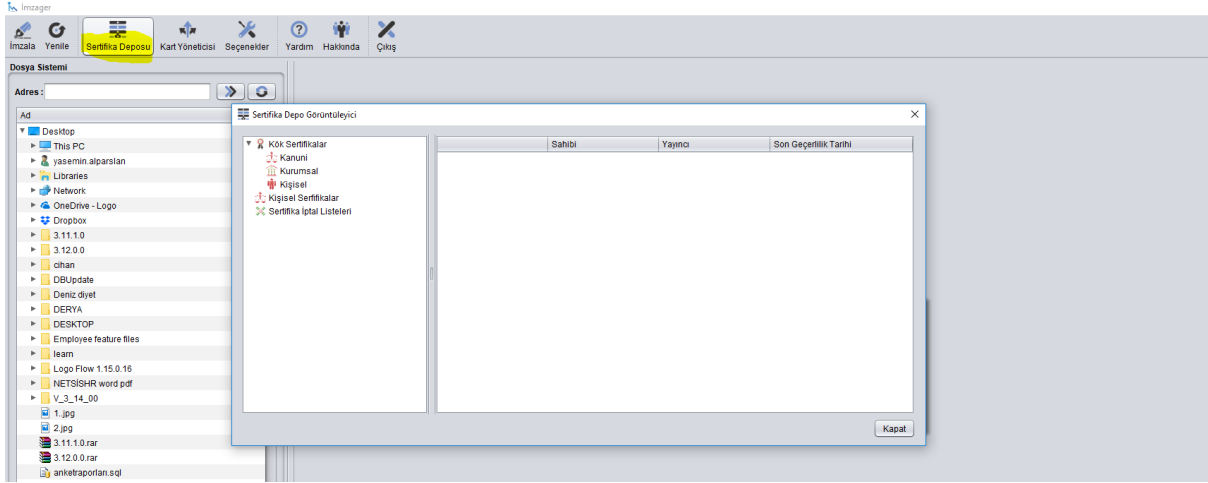
install4j

< Geri

İleri >

İptal

İmzager uygulaması açıldıktan sonra, aşağıdaki ekrandan kullanıcı sertifikası geçersizse ve e-imza süresi bitmediyse bu uygulama içinden herhangi birşey imzalayıp yeni sertifika üretebilir.



Doktor Reçete Tarihinde, Girilen Sağlık Tesisinde Çalışmamaktadır Hatası

Bu hata alındığında İSG-KATİP uygulamasındaki Sözleşmeler ekranından hangi ilde aktif sözleşmesinin olduğu ve Sertifikalar ekranından sertifikasının geçerlilik durumunu kontrol etmelidir. Bahse konu ilde sözleşme kaydı aktif ve sertifika geçerli olduğu halde, yazılmış olan reçeteler "Doktor reçete tarihinde, girilen sağlık tesisinde çalışmamaktadır" hatası veriyorsa; İşyeri Hekim kaydının Medulaya aktarımı için (312) 296 60 00 telefon numarasından İSG-KATİP Teknik Problemler Birimine ulaşabilir ya da isgkatip@csgb.gov.tr e-posta adresine bildirimde bulunabilirler.